

夢をかなえる学びがある

Niimi University

公立大学法人
新見公立大学 大学案内

2024

公立大学法人 新見公立大学 Niimi University



公立大学法人
新見公立大学

〒718-8585 岡山県新見市西方 1263-2

TEL 0867-72-0634 FAX 0867-72-1492

E-mail nyushi@niimi-u.ac.jp

2024 CAMPUS GUIDE



<https://www.niimi-u.ac.jp/>



本学は、岡山県北西部、中国山地の麓にあり、緑豊かな自然に恵まれた人口約2万7千人の新見市にあります。「誠実、夢、人間愛」を建学の精神に、1980年に公立短期大学として開学以来43年の歴史を刻み、保育、看護、福祉の専門職人材をおよそ6,000人輩出してきました。

2019年4月、課題先進地域の現場で「人と地域を創る新見公立大学NiU」として、健康科学部1学部3学科(健康保育、看護、地域福祉)体制となり、地域共生社会の構築における3学科の役割と多職種連携を実践的に研究、教育しています。

学びの特色として、未来志向型の質の高い教育カリキュラム、学生と教員との距離が近い血の通う教育、利他の精神で人間力を磨く学びのスタイルが挙げられます。2020年9月に新棟・地域共生推進センター棟が完成し、Web環境、教育機材、実習施設、400人収容の講堂やコミュニティカフェなど修学環境も充実しています。また、2023年3月には大規模の太陽光発電システムを導入しました。2022年4月に開設した街中キャンパス「NiU新見駅西サテライト」は、発達支援センター、こども交流広場、スタディラウンジの3部門で構成され、学生の学びと地域交流の拠点として活用されています。

華やかな街並みやにぎやかな遊び場はありませんが、四季折々の変化とともに豊かな時間が流れる安全・安心の学生の街・新見には、あなたの夢をかなえる学びがきっとあります。一緒に頑張りましょう。

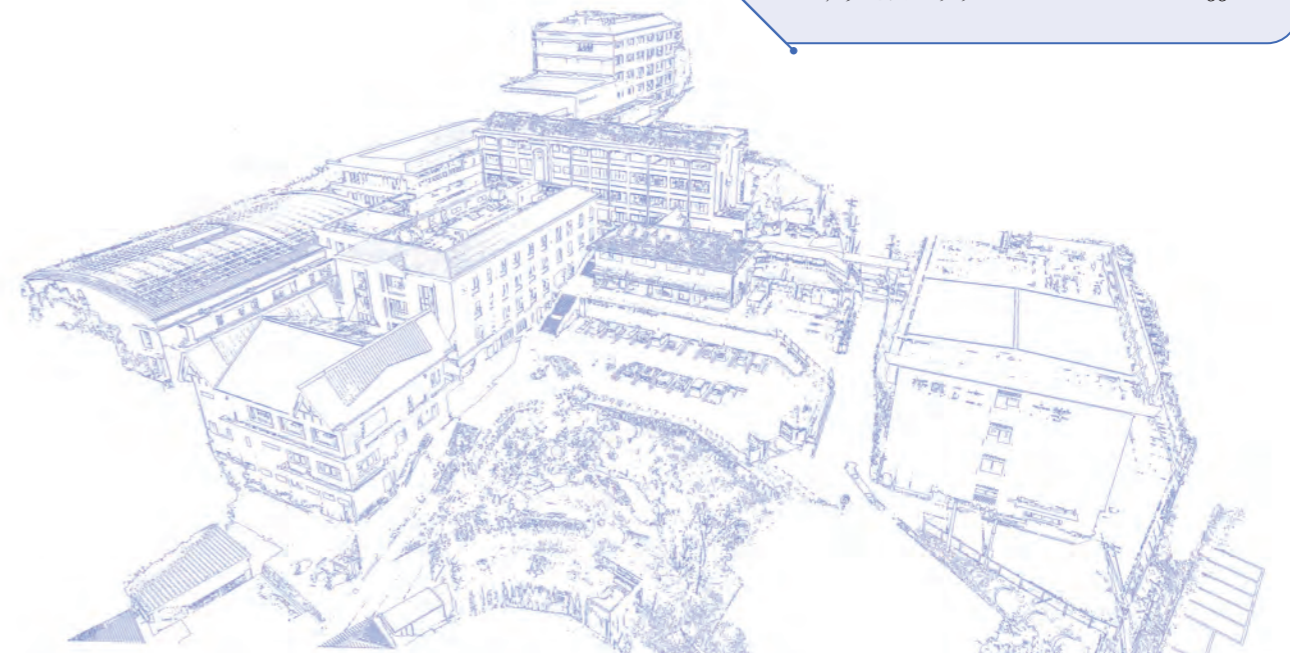
新見公立大学 学長 | 公文 裕巳

夢をかなえる学びがある

contents

目次

- 学科を超えて共に学ぶ 4
- なりたい自分 何を学ぶ 6
- 豊かな学生サポート10
- 4年間の教育の特徴12
- 新見公立大学の理念・目的13
- 健康保育学科紹介14
- 看護学科紹介20
- 地域福祉学科紹介26
- 助産学専攻科紹介32
- 大学院 健康科学研究科紹介34
- 看護学専攻 博士前期課程35
- 看護学専攻 博士後期課程36
- 地域福祉学専攻 修士課程37
- キャンパスライフ38
- キャンパスカレンダー40
- クラブ&サークル42
- 学生生活「にのみ時間」44
- ライフスタイル45
- キャンパス周辺図「ここが魅力」46
- 学生の地域交流を応援します！48
- 2024年度入学者選抜試験日程50
- 2023年度在学生情報51
- 学費・奨学金・授業料減免制度52
- 新見公立大学の歴史53
- インフォメーション54
- アクセスマップ55



学科を超えて共に学ぶ



新見公立大学
学科を超えて

新見公立大学
共に学ぶ



☆☆☆



地域防災演習
「クロスロード」



「災害ボランティアセンター
設置演習・被災者の方への対応」



身に付けた保育実践力を生かして保育現場で学び続けたい



江角 彩花さん

健康保育学科4年
島根県立大社高等学校出身

私は新見公立大学で、授業の集大成である「ゆめのぼけっと」や学内に併設された親子交流広場「にこたん」でのボランティア活動、近隣の小学校への読み聞かせ活動など、地域に密着した活動を体験してきました。子どもとの直接的な関わりを経て、「子どもの発達を支える保育専門職」としての責任感や地域で育む子育て支援のあり方を学びました。その中で、上手いかわない経験ももちろんたくさん積みました。回数を重ね、まずは子どもを受け止める、そして自分自身も楽しみながら子どものことを理解する姿勢が大切だと気付きました。将来は地域で育む子育てに貢献し、子育て環境に広がるさまざまな課題と向き合いながら、生涯学び続ける保育者になりたいです。

- 予想される進路
幼稚園・保育所・認定こども園（公立・私立）など

笑顔あふれる楽しい人生に彩りを添えられる力を身につけたい



森田 真子さん

地域福祉学科4年
愛媛県立松山中央高等学校出身

私は人と関わることがすごく好きです。そのことから人の役に立つ職業に就きたいと思い社会福祉士を選びました。大学での学びは社会福祉士の授業を中心に社会福祉協議会での実習や、社会調査士、介護分野であるアクティビティワーカー等の資格取得に向けてさまざまなことを学んでいます。実習では新たに児童分野の興味があることに気づき、学びの幅を広げられるきっかけになりました。私自身たくさんの方々に興味があるためこの大学の学びの幅広さは魅力的だと思っています。地域の方々との交流で小学生と一緒に夏野菜を育て食について学びました。また、社会人吹奏楽団に所属しており幅広い世代の方々と一緒に音楽を楽しんでいます。地域の方々との交流が多くあり、人の温かさに触れることができました。地域に根強いこの新見で人との関わりを学び、利用者の方が少しでも安らぎ、生きていることを楽しめる社会福祉士になりたいと思っています。

特別なニーズのある子どもの個性に寄り添いたい



三川 和紗さん

健康保育学科4年
姫路市立姫路高等学校出身

「障がいのあるなしに関わらず、子ども一人一人に合った方法で子どもたちが過ごしやすい環境を作っていきたい。」その思いを胸に、私は新見公立大学に入学しました。大学ではどのような子どもがいて、どのような支援方法があるのか、職員間での連携の必要性や保護者との関わり方など、講義だけではなく実習を通して基礎的なことから専門的なことまで学んでいます。その中でも、年齢に応じた発達を見ることと同様に、その枠にとらわれないこと、その子ども自身と向き合うことの大切さを強く感じています。私たちの考えを押し付けるのではなく、その子どもらしさを受け止めていくことが子どもの個性への理解につながると考えています。

- 予想される進路
乳児院・児童養護施設・児童発達支援センターなど

地域の強みを活かしたまちづくりができる力を身につけたい



澤田 知憲さん

地域福祉学科4年
愛知県立豊田南高等学校出身

私が1年生の頃から心がけていたことは、今しかない機会を逃さず行動してみることです。さまざまな方面にアンテナを張り、一期一会の出会いを大切に、そのひとの話に耳を傾けることが人生の糧につながると考えていました。取り組んだことの一つとして、地域共生推進センターと学生が連携したSA（スチューデントアシスタント）による活動があります。私はそこで地域交流活動や駅西サテライトワークショップ、大学に花を植えるプロジェクトなどを行いました。後輩が入ってからはリーダーを務める機会も多くなり、先生方や学生の調整役として頑張りました。当初のSAは、それぞれの主張や認識の差から意見がまとまらないこともあり苦労しましたが、活動の中でSAの理念と役割を理解していったことで、より大きな組織として成長しました。地域に期待される喜びや、プロジェクトを企画し、みんなで取り組むことの楽しさなど経験したことで人間的にも成長できたと感じています。4年生で頑張りたいことは、国試の対策と就活です。専門性が活かせるとともに、人との関わりが多い職場で働きたいので、そういった人材になるよう努力していこうと思っています。

病気の子どもにも頼られる保育者になりたい



政所 和花さん

健康保育学科3年
愛媛県立松山北高等学校出身

私は幼少期に入院した経験があります。それが契機となり、将来、病棟保育士や子ども療養支援士等の病気の子どもを支援する保育者になりたいと思うようになりました。本学の授業は子どもの定型発達だけではなく、病児についても学ぶことができ、子どもの急な体調変化や子どもの異変に迅速に対応できるように知識を身に付けることができます。3年次からは、病院の小児科や病児保育室の見学、病児を保育対象とした学内シミュレーション実習があるため、これまで学んだ知識を実際に活用して深い学びにつなげていきたいと考えています。そして、自分の夢を実現可能にするために、これからも能動的に学び、行動していきたいです。

- 予想される進路
病児保育室・病院（小児病棟の病棟保育士）など

その人らしさに寄り添い、地域での暮らしを支えることができる福祉職になりたい



小林 歩さん

地域福祉学科4年
島根県立平田高等学校出身

私は、介護福祉士と社会福祉士のダブルライセンスの資格取得を目指しています。これまでに、それぞれの必修授業や実習といった勉強の両立を頑張ってきました。現在も両方の受験資格を得て、国家資格に合格できるよう日々勉強に励んでいます。両者の資格は求められる場面や活かされる機会が違い、資格を取得する際に求められる知識も異なります。両者の資格を保有することで活動できるフィールドが広がる、より豊富な知識を持っているという自分の「強み」になると考えています。より福祉に対する知識を深め、キャリアアップを目指したいという思いから、ダブルライセンス取得を目指しています。

地域の方に信頼される保健師になりたい



徳田 美月さん

看護学科4年 保健師教育課程
鹿児島県立甲南高等学校出身

これまでの講義や演習、実習を通して、看護職として必要な知識・技能を修得することができました。また、対象者一人ひとりを理解し支える看護職としての心構えも学ぶことができました。公衆衛生看護学では、保健師として常に予防的な視点もちながら対象がより良い方向へ向かえるように支援していく必要があります。そして、新見公立大学だからこそ学べる地域に根ざした保健活動を実際に自分の目で見ることで、保健師の仕事や役割について学びを深めることができました。将来は本学で学んだことを活かして、この人になら話を聞いてもらいたい、頼りにしたいと思われるような地域の方に信頼される保健師になりたいです。

●活躍できる場
行政機関(保健所・市町村保健センター)、産業(事業所・企業内健康管理センター)、健診機関など

その方の望む場所で日常生活が送れるようにサポートができる訪問看護師になりたい



生宗 七海さん

看護学科4年 訪問看護・地域看護コース
岡山県立玉島高等学校出身

私は、授業や実習を通して、疾病だけでなく対象者自身について理解することがよりよい看護につながることを学びました。病院では、患者さんは「患者」として接されることが多いですが、実際には家族の中や社会の中で役割をもつ一人の人であり、それぞれ意思も生活背景も全く違います。そのため、その人自身に興味を持つことが看護をする際の根底にあると学ぶことができました。私は、将来訪問看護師として、その方の望む場所で日常生活が送れるようにサポートしていきたいです。これまでに学んだことを生かし、対象者を生活者として捉えて、その方はどんな生活を望んでいるのか、お話の中や生活の様子、ご家族との関わりからくみ取り、その人自身を知ることを大切にしていきたいです。

●活躍できる場
訪問看護ステーション、病院 など

児童生徒の心と身体両方の面から支えることのできる養護教諭になりたい



竹田 響子さん

看護学科4年 養護教諭養成課程
島根県立出雲高等学校出身

養護教諭養成過程に入るまでは、養護教諭という職業に対して憧れのような気持ちが強かったように思います。しかし、講義を通して養護教諭の具体的な職務や現代の子どもたちの抱える健康問題などについて学びを深める中で、改めて養護教諭という職業の重要性を感じるとともに、普段から児童生徒に関心を持ち誠実に関わることの大切さを学びました。また、自分自身の内面に関しても振り返る機会があり、講義を通して自身の道徳観や人間性も成長できたように思います。

私はまだ未熟ですが、これまでの看護と教職それぞれの講義で得た学びを通して、将来養護教諭になった際には児童生徒の心と身体両方の面から支えることのできる養護教諭になりたいと考えています。

●活躍できる場
幼稚園、小学校、中学校、高等学校、特別支援学校 など

女性や家族がもつ力を最大限に引き出すことのできる助産師になりたい



古川 郁吹さん

助産学専攻科
2022年度新見公立大学
健康科学部看護学科卒業
島根県立大田高等学校出身

母性看護学実習では、妊娠期から産褥期までの幅広い知識が必要だということを知りました。そして、看護の対象は母児とその家族まで及んでおり、退院後の生活も含めてアセスメントする必要性を学びました。また、演習で新生児の身体計測や沐浴、触診法などについて理解を深めたことも助産学専攻に進む上で貴重な学びとなりました。母性看護学実習で、助産師の方が一人ひとりの不安に合わせて個別性のある指導を行い、出産や育児について前向きに捉えることができるよう関わっておられました。私も助産師としての十分な知識や技術を身につけた上で精神的な面からもサポートし、女性や家族がもつ力を最大限に引き出すことのできる助産師になりたいです。

●活躍できる場
病院、診療所、助産所、保健所、母子健康包括支援センター(子育て世代包括支援センター) など

豊かな学生サポート

本学では、少子・高齢化が進む中山間地域において、そこに暮らすすべての人たちが持つさまざまな課題を共有し、協働して地域共生社会を築き、そして担う保育、看護、保健、福祉専門職の育成を目指しています。

子どもの健やかな発達は地域の未来を拓く最も大切な要素です。健康保育学科で学ぶ皆さんには、通常の保育能力に加え、医療的支援・対応力などを身に付けて、すべての子どもを守る「子ども発達支援士」を目指して学んでほしいと思っています。

心と体の健康を支援する看護の力はすべての世代の人々に望まれています。看護学科で学ぶ皆さんには通常の医療施設で活躍する道に加え、地域共生社会を支えるために保健師、訪問看護・地域看護、あるいは養護教諭コースを選択し、それぞれの道を目指して学んでほしいと思っています。

少子高齢社会である今、高齢者の健康寿命の延伸と心の豊かさの向上が社会に求められています。地域福祉学科で学ぶ皆さんには、介護福祉士や社会福祉士をはじめ複数の資格を取得し、地域共生社会の基盤を作るリーダーを目指して学んでほしいと思っています。

今年度からは、大学院健康科学研究科もスタートします。課題先進地域・新見は最良の学びの場となるでしょう。小児科医でもある私は自身の知識と経験をもとに皆さんの夢を実現する学びを全力で応援したいと思っています。



小田 慈 副学長
保健管理センター長

新見公立大学
豊かな学生サポート

保健管理センター

学生の皆さんが心身ともに健康で充実した学生生活を送るサポートをするために、本学では保健管理センターを設置しています。

新型コロナウイルス感染症をはじめ感染症対策としては、基本的な感染予防対策の徹底を図ると同時に、体調不良や感染の可能性が心配される学生には細かな対応を行い、病院受診や自宅待機の指示を行うなど、感染の蔓延防止に努めています。

このほか、心身の体調不良や検診結果で異常が認められたときなどは、医師、保健師、養護教諭の相談・指導が受けられます。また、専門の医師、公認心理士によるカウンセリングも実施しており、心配ごとや悩みの相談にも応じています。



教育支援センター

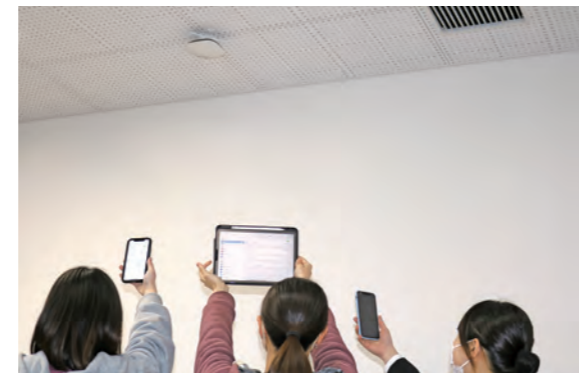
教育支援センターは、免許や資格取得に必要な実習（教育実習・保育実習・特別支援教育実習・養護実習）全般に関わっており、実習に関連する書類の取りまとめのほか、実習に向けた学生指導や支援を行っています。教育支援センターに隣接するオープンエリアでは学生が自由に集い、実習日誌を書いたり教材作成をしたりする中で、分からないことは現場経験豊かなセンター職員に的確なアドバイスを受けることができます。ほかにも、教育に関する理論的及び実践的な教育研究、学校教育・家庭教育・子育て等に関する相談に応じる役割も担っています。

豊かな学生生活の実現とすべての子どもたちの幸せを、本センターは目指します。

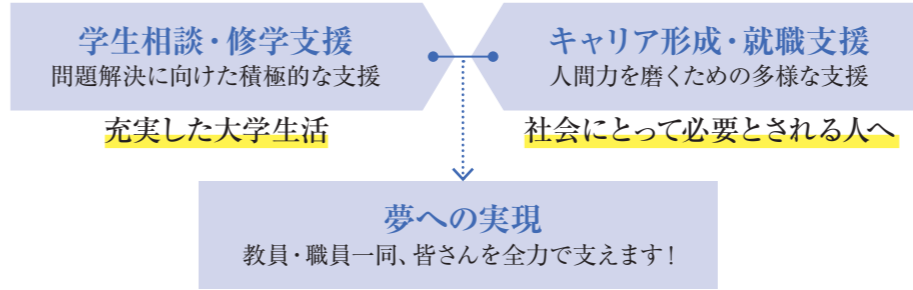


豊かなネット環境

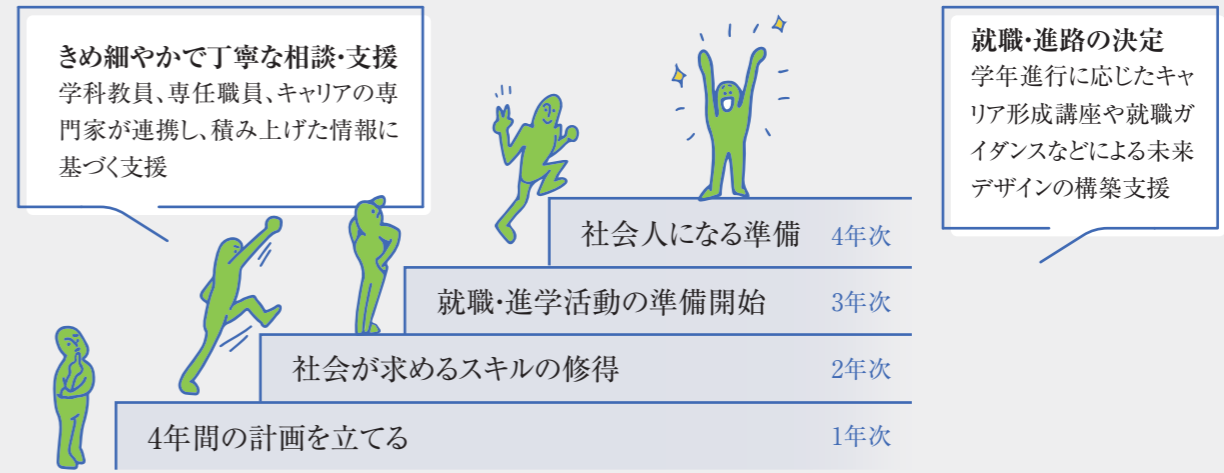
インターネットを利用した学習をスムーズにおこなうことができるように、学内の無線LAN環境を整備するとともに、SINETという日本の大学、研究機関等をつないでいる高速インターネット回線に接続し、各教室からインターネット上の動画もスムーズに見ることができるようになっています。また、自宅にWiFi環境がない学生には、モバイルWiFiルーターを無償で貸与し自宅での課題作成や提出に支障がないように学修支援も充実しています。



修学・キャリア支援センター



着実にステップを踏むキャリア形成



新見公立大学
豊かな学生サポート

一人ひとりに向き合うサポート

各自の進路に合わせた多様な対策例

- 国家試験対策
- 公務員試験対策
- 教員採用試験対策
- 就職筆記試験対策
- 一般企業就職対策
- 面接・集団討論対策など



就職に関する試験対策



専門家による講座



奨学生募集案内の閲覧や利用相談、卒業生の受験報告書の閲覧
本学に直接届いた求人票、インターンシップ情報の掲示



進路相談、就職試験対策、就職に関する各種講座の開催
各種就職ガイダンス・キャリア形成の開催

4年間の教育の特徴

子どもの発達を支える保育専門職の育成

健康保育学科 定員50人

学科の特色

①新見公立大学教育支援センターを拠点にして、新見市内の全ての保育施設と連携する。
②学内の子育てカレッジを活用し、常に子どもと触れ合う環境での教育を提供する。


取得可能な資格

保育士登録資格
幼稚園教諭一種免許状
特別支援学校教諭一種免許状*1
こども発達支援士*2
社会福祉主事任用資格 児童福祉司任用資格*3
児童指導員任用資格 家庭相談員任用資格
防災士受験資格

*1 取得には、幼稚園教諭一種免許状の取得が必須です。
*2 新見公立大学が授与する称号
*3 児童福祉司に任用されるためには、単位修得のほか、1年以上の実績経験が必要です。

活躍できる進路

保育士・幼稚園教諭として
●幼稚園・保育所・認定こども園(公立・私立)
こども福祉職として
●児童福祉施設(児童養護施設、障害児入所施設、児童発達支援センター等)
●児童相談所
●児童家庭支援センター
●地方自治体の地域子育て支援センター
●子ども家庭・福祉・教育関連部署
●放課後児童クラブ等
大学院等への進学



心と体の健康を支える看護専門職の育成

看護学科 定員80人

学科の特色

①主体的に学修する基礎ゼミナールや卒業研究を開講し、ゼミ形式による少人数制の教育を行う。
②生活支援看護学実習など地域のフィールドを活用し、健康課題に取り組む実習を行う。


取得可能な資格

看護師 国家試験受験資格
保健師 国家試験受験資格(定員20名)*1,2
養護教諭一種免許状(定員10名)*1
訪問看護・地域看護コース修了証(定員5名)(全国初)*1,3
防災士受験資格*4

*1 各コースを選択し、所定の単位を取得した者に与えられる。
*2 保健師免許取得後、申請により養護教諭二種免許状、第一種衛生管理者免許が取得可能
*3 新見公立大学が認定する修了証
*4 所定の科目を履修し、基準を満たした者

活躍できる進路

看護師として
●大学病院、公立病院、私立病院、訪問看護ステーション等
保健師として
●行政保健師(保健所・市町村)
●産業保健師(企業) ●医療機関等
養護教諭として
●幼・小・中・高等学校・特別支援学校(公立・私立)
本学の助産学専攻科*・大学院等への進学
*修業年限1年 修了時に助産師国家試験受験資格取得



21世紀型スーパー地域福祉人材の育成

地域福祉学科 定員50人

学科の特色


①社会福祉士と介護福祉士の強みを兼ね備えた福祉専門職を育成する。
②全員が防災士資格の取得を目指す。
③法学・政策科学を学び、行政書士・社会保険労務士の資格取得を支援する。
④副専攻を設置し、より専門性の高い地域共生社会を実現する福祉人材を育成する。

取得可能な資格

社会福祉士 国家試験受験資格
介護福祉士 国家試験受験資格
行政書士 国家試験受験対応
社会保険労務士 国家試験受験対応
社会調査士
共生社会推進士*1 地域介護専門士*1
アクティビティ・ワーカー
介護予防運動指導員 防災士受験資格
社会福祉主事任用資格 児童福祉司任用資格
児童指導員任用資格 家庭相談員任用資格
*1 新見公立大学が授与する称号

活躍できる進路

社会福祉士として
●社会福祉施設・機関(老人福祉施設、障がい児・者施設、社会福祉協議会等) ●地域包括支援センター ●介護保険事業所 ●医療機関 ●弁護士事務所 ●独立型社会福祉事務所 ●子ども家庭・福祉・教育関連部署等
●公務員[地方自治体(福祉関連部署)、福祉事務所、児童相談所(児童福祉司)、検察、刑務所等]
介護福祉士として
●社会福祉施設 ●介護保険事業所 ●医療機関
大学院等への進学



新見公立大学の理念・目的

〔理念〕 本学は、「誠実・夢・人間愛」を建学の精神とし、人と人とが繋がりを築く地域に根差した大学として、地域を拓く優れた人材を育成するとともに、専門領域の教育研究の成果を国際的な視野に立ち、広く社会へ還元することを目指す。

〔目的〕 本学は、人と地域を創る大学として、保育・看護・福祉の領域における教育と研究を実践し、高度の知識と技能、および豊かな教養と人間性、高い倫理観を有する専門職を育成する。
また、保育・看護・福祉各領域の連携と協働により、人に優しい地域共生社会の実現に貢献するとともに、課題解決のプロセスをとって、グローバルな視点で健康科学の深化を図ることを目的とする。

健康科学部の3ポリシー

ディプロマ・ポリシー
(卒業の認定に
関する方針)

健康科学部は、「何を教えるか」ではなく「何を身に付けたか」が重要であると考え、卒業生の質を保證できる教育を行ってまいります。そのために、卒業に際し、学位を授与する要件として「学生が身に付けている能力(学士力)」を次のとおり明確にしています。

- 1) 豊かな教養と人間の尊厳や権利を尊重する高い倫理観を身に付けている。【教養・倫理観】
- 2) 専門職として必要な知識・技能を身に付け、健康科学を追究することができる。【知識・技能】
- 3) 健康支援に携わる専門職として必要なコミュニケーション能力を身に付け、周囲の人々と良好な関係を構築することができる。【コミュニケーション力】
- 4) 専門知識・技能を活かして新たな課題を認識し、その解決に向けて行動することができる。【課題解決力】
- 5) 地域の特性に則した健康課題に取り組み、その解決に向けて地域連携、多職種連携を図ることができる。【地域連携、多職種連携力】
- 6) 生涯を通じて学び続け、専門職としてのキャリアを形成することができる。【生涯学習、キャリア形成力】

カリキュラム・ポリシー
(教育課程の編成及び
実施に関する方針)

健康科学部は、ディプロマ・ポリシーに掲げる学士力の効果的な修得を実現するため、次のような授業科目を提供します。

- 1) 豊かな教養と人間性を育むための科目、また、健康科学の専門職としての高い倫理観を培う科目を配置します。【教養・倫理観】
- 2) 健康科学の専門職として基礎的な考え方と論理的思考力を培うための科目、ならびに地域の特性を理解するために体系的に学ぶ科目を配置します。【知識・技能】
- 3) 多様な人々の価値観を尊重しつつ、積極的なコミュニケーションを図る能力を培うため、少人数による対話中心の演習科目、実習科目などを配置します。【コミュニケーション力】
- 4) 専門知識・技能を活かし、新たな課題を探究する力を養うための科目として卒業研究等を配置する。【課題解決力】
- 5) 健康に関する地域課題の抽出と解決手法について、3学科が協働するなど地域をフィールドとして多職種連携を実践的に学修する科目を配置する。【地域連携、多職種連携力】
- 6) 専門職としての生涯教育力を身に付け、キャリア形成を目指す科目を配置する。【生涯学習、キャリア形成力】

アドミッション・ポリシー
(入学者の受け入れに
関する方針)

健康科学部は、カリキュラム・ポリシーに基づく授業科目を履修し、卒業時にディプロマ・ポリシーに掲げる学士力を身に付けた学修者になり得る者として、次のような人物を求めます。

- 1) 大学での学修に必要な基礎学力を有している人【知識・理解力】
- 2) 物事を様々な視点から捉え、論理的に分析・判断することができる人【思考力・判断力】
- 3) 自らの考えを相手に伝え、周囲の人々と良好な関係を構築することができる人【コミュニケーション力】
- 4) 健康に対して興味・関心を抱き、人と地域社会に貢献したいという強い意志を持っている人【主体性】
- 5) 多様な考えや立場を理解し、相手を尊重することができる人【多様性・協調性】

健康保育学科

求める人材

- 1) 大学での学修に必要な基礎学力を有している人【知識・理解力】
- 2) 物事を論理的に分析・判断することができる人【思考力・判断力】
- 3) 自らの考えや意見を的確に表現し、伝えることができる人【コミュニケーション力】
- 4) 保育・教育・福祉の分野への関心、探究心、実践的活動への意欲や保育・教育・福祉の発展に貢献する強い意志がある人【主体性】
- 5) 多様な考えや価値観を尊重し、協調的かつ協働的に問題解決に取り組むことができる人【多様性・協調性】

看護学科

求める人材

- 1) 大学での学修に必要な基礎学力を有している人【知識・理解力】
- 2) 物事を柔軟にかつ多面的に分析・判断することができる人【思考力・判断力】
- 3) 自らの考えや意見を相手の立場や状況に応じて正確に伝えることができる人【コミュニケーション力】
- 4) 健康や看護に対して興味・関心を抱き、看護職として広く地域社会に貢献したいという強い意志を持っている人【主体性】
- 5) 多様な考えや立場を理解し、周囲の人々と積極的に関わり、良好な関係を構築・維持することができる人【多様性・協調性】

地域福祉学科

求める人材

- 1) 大学での学修に必要な基礎学力を有している人【知識・理解力】
- 2) 論理的思考ができ、課題解決能力を高める努力ができる人【思考力・判断力】
- 3) 自らの考えを相手に正確に伝え、他者と良好な関係を構築・維持する努力ができる人【コミュニケーション力】
- 4) 福祉に対して興味・関心を抱き、人と地域社会に貢献したいという強い意志を持っている人【主体性】
- 5) 多様な考えや立場を理解し、相手を尊重できる人【多様性・協調性】

アドミッション・ポリシー



健康保育学科：地域ぐるみで支えあう保育 “子どもの発達を支える保育専門職”の育成

新しい課題：発達障がい児の支援や病児保育についての科学的・医療的な知識

Department of Early Childhood Care and Education

健康保育学科

修業年限4年／各学年定員50人

未来を担う子どもたちの
発達を支える
保育のプロを養成！



学科長 岡本 直行

子育て支援の充実が国や自治体の大きな目標となっている今、保育専門職である保育者に対する期待やニーズは高まっており、その質の向上が求められます。

本学科では、現場に精通した教員のサポートのもと、学びと実践を繰り返す重層的なカリキュラムを少数指導や個別指導で実施することによって、子どもの発達に関する幅広い専門性を身に付けた「実践力の高い」保育者を養成します。

また、多様性をもつ子どもの発達について科学的、実践的に理解し、障がいに関する専門的な知識を持つ保育者の証として、卒業時に本学独自の「こども発達支援士」の称号を授与します。

少子・高齢化社会やインクルーシブ教育に関する地域の保育問題に強い関心を持ち、地域ではぐむ子育て支援に貢献したいという意志を持つ皆さん、本学で学ぶ仲間とともに、就学前保育・教育のプロフェッショナルを目指しましょう。

01 こんな人材を育成します

健康保育学科では、保育者としての責任や使命の理解に努め、専門的知識、技術及びコミュニケーション力を身に付けた人、地域の保育問題を発見、解決しようとする力や、保育者として生涯学び続けようとする力を身に付けた人に学士（保育学）を授与します。

02 カリキュラムのねらい

健康保育学科では、保育所、幼稚園、認定こども園、児童福祉施設などで健やかな子どもの成長・発達を見守る保育者の育成を目指します。地域ではぐむ子育て支援力の獲得と向上を目標として、教養と感性を磨き、思考を深め、自ら課題解決に取り組む力を高めることができるようなカリキュラムを設定しています。

03 こんな人材を求めています

健康保育学科では、少子高齢化社会に関連する地域の保育問題への関心と探究心を持ち、三世間交流などとおし、地域ではぐむ子育て支援に貢献したいという意志を有する人を求めています。

*子どもの発達を支える保育専門職の育成を目指して、本学独自に「こども発達支援士」の称号を授与するものです。

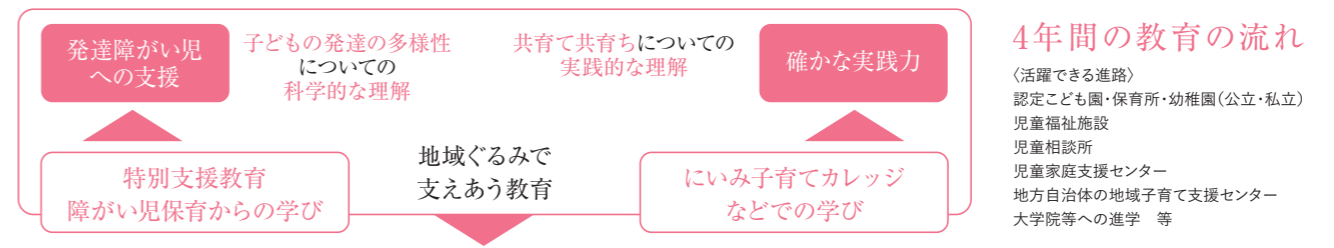
- こども発達支援士でつける力（称号の特徴）
- 1)子どもの発達の多様性の科学的、実践的な理解
- 2)保育者に求められる障がいに関する専門的知識
- 3)子どもの発達の多様性に応じた保育環境の創造
- 4)子どもの発達に合わせた遊びや音楽療育の考案
- 5)子どもの病気と病児保育に関する医学的な知識



“子どもの発達を支える保育専門職”育成カリキュラムの特色

大学・市内全保育施設・行政との大連携による“にいみ方式教育支援センター”

実習・インターンシップ・ボランティア



4年間の教育の流れ
 (活躍できる進路)
 認定こども園・保育所・幼稚園(公立・私立)
 児童福祉施設
 児童相談所
 児童家庭支援センター
 地方自治体の地域子育て支援センター
 大学院等への進学 等

	1年	2年	3年	4年	資格・免許
4年間の学びのステップ	●教養、感性を高める基本科目を学修します。 ●地域をフィールドにした学修を行います。	●教育・保育・福祉についてより高度な知識と技術を身に付け専門性を高めます。 ●特別支援教育についての学びを深めます。	●実習とインターンシップを積み重ね、保育実践力を高めます。 ●チームアプローチ演習で多職種連携を学びます。	●病児・病後児保育および病院見学、特別支援教育のための実習を行います。 ●4年間の学びを集大成します。	◇学士(保育学) ◆保育士登録資格 ◆幼稚園教諭一種免許状 ◆特別支援学校教諭一種免許状 ^{※1} ◆こども発達支援士* *新見公立大学が授与する称号 ◆各種資格 社会福祉主事任用資格 児童福祉司任用資格 ^{※2} 児童指導員任用資格 家庭相談員任用資格 防災士受験資格 ^{※1} 取得には、幼稚園教諭一種免許状の取得が必須です。 ^{※2} 児童福祉司に任用されるためには、単位取得のほか、1年以上の実務経験が必要です。
本学独自の3学科共通科目	●健康科学Ⅰ・Ⅱ・Ⅲ・Ⅳ ●にいみの文化	●にいみの保健医療福祉 ●にいみ地域協働演習			
基礎分野	●基礎ゼミナール ●ICTリテラシーⅠ・Ⅱ ●日本国憲法 ●スポーツ実習B	●生涯スポーツ論 ●倫理学 ●国語表現法B ●教育学	●幼児音楽Ⅱ 毎回の個人レッスンで歌唱やピアノの演奏技術を習得するとともに、実際の保育現場を想定した音楽表現活動も実践します。	●英語Ⅱ ●健康科学英語 ●自然科学Ⅱ ●心理学	
専門分野	●保育原理 ●社会福祉 ●社会的養護Ⅰ・Ⅱ ●保育者論 ●保育の心理学 ●子どもの保健 ●保育内容総論 ●保育内容「健康」、「環境」、「言葉」、「表現」(身体表現)、「表現」(音楽)、「表現」(造形)...	●子どもの健康と安全 ●教育学総論 ●保育・教育課程論 ●子ども教育心理学 ●保育内容「人間関係」 ●保育内容「環境」の指導法 ●保育内容「健康」の指導法 ●保育内容「言葉」の指導法 ●乳児保育Ⅱ	●子どもの食と栄養 ●表現技術 ●幼児音楽Ⅱ ●保育内容「表現」(造形)の指導法 ●教育相談(幼) ●幼児理解の理論及び方法 ●保育内容「表現」(音楽)の指導法	●美術 ●音楽 ●文学 ●英会話Ⅱ ●社会学	●教育制度論(幼) ●幼児音楽Ⅳ
障害児の保育・教育	●特別支援教育総論	●特別支援教育(幼・保)Ⅰ ●知的障害者の心理・生理・病理 ●肢体不自由者の心理・生理・病理 ●知的障害者教育方法論	●障害児教育の教育課程および指導法とその歴史 ●知的障害者教育課程論 ●肢体不自由者教育方法論 ●特別支援教育(幼・保)Ⅱ ●聴覚障害者教育総論 ●視覚障害者教育総論	●実地体験実習 市内の保育・教育・福祉現場への補助的・継続的な実習の他、医療・病児保育の現場も体験し、実践力を高めます。	
専門実践研究	●保育内容「表現」(造形) 授業では子どもの遊びに関する演習を通して、画材の特色や活用方法、子どもの造形表現の特徴等を学びます。	●保育内容「表現」(身体表現)の指導法 身体表現に必要な技能を身につけるとともに、保育における身体表現活動を適切に指導できる力を養います。	●保育実習指導Ⅰ(保育所) ●保育実習Ⅰ(保育所) ●保育実習指導Ⅱ ●保育実習Ⅱ ●実地体験実習	●卒業研究Ⅲ ●特別支援教育実習指導 ●特別支援教育実習 ●教職・保育実践演習	

特色ある教育

にいみ ゆめのほけっと



地域のご家族にご来場いただき、学生が企画した舞台発表やあそびコーナーを実践しています。子どもたちの双方向的なやりとりを通して、子どもへの理解を深め、総合的な保育力の向上を図る学科行事です。

親子交流ひろば“にこたん”との連携



学内にある親子交流ひろば“にこたん”の協力の下、講義や演習で培った保育の知識や技術の実践を行っています。実際の親子との触れ合いや交流を通して、保育者になることの自覚を促し、保育技術の向上を図っています。

教育支援センターの活用



健康保育学科は、教育支援センターを拠点に新見市の全ての保育施設と連携し、常に子どもと触れ合える実践的な教育環境を整えています。センターには経験豊富な専門スタッフが常駐し、保育に関する学生の相談に適切な助言を行います。

学生インタビュー

立石 紗也さん

健康保育学科4年
福井県敦賀北高等学校出身

私は健康保育学科で、保育現場で役立つ貴重な経験を積んでいます。印象深かったのは、3年次に行った学科行事「ゆめのほけっと」の劇です。直前に役者が一人欠員となるハプニングを、仲間と意見を出し合って演出を変更し子どもたちに喜んでもらった経験を通して、工夫次第で大抵のことは乗り越えられることを学びました。大学生活で積み重ねた経験を生かして、将来は保育士として大好きな地域の活性化を支えていきたいと思っています。



上田 楓華さん

健康保育学科3年
愛媛県立川之石高等学校出身

私は授業や実習、行事を通して保育の難しさを感じるとともに保育の奥深さや面白さを感じています。保育実習Ⅱでは、子どもたちの「できた!」「うれしい!」といった子どもたちの心が揺れ動く瞬間に出会うことが多くありました。その時の子どもたちのキラキラと輝いた目、まぶしいほどの笑顔がとても心に残っています。子どもたちの発見や喜び、成長、さまざまな瞬間を大切に、寄り添える保育者になりたいと思いました。



健康保育学科の教員紹介

岡本 直行
学科長 教授

美術、にのみ地域協働演習、保育内容「表現」(造形)、保育内容「表現」(造形)の指導法等
純真無垢な子どもの表現活動を支える保育者になれるよう、一緒に考えていきましょう。

斎藤 健司
教授

保育内容「環境」、保育内容「環境」の指導法、自然科学I・II、生命活動と代謝
情報を嚥呑みにせず、いろんな角度から見つめてください。「なぜ?」と思ったことを掘り下げていくことが大切です。

岡本 邦広
教授

特別支援教育実習指導、重複障害者教育総論、知的障害者の心理・生理・病理、知的障害者教育課程論
特別な支援ニーズを持った子どもに対する正確な知識や技術を身に付けていきましょう。

芝崎 美和
副学科長 教授

保育の心理学、子ども教育心理学、教育心理学、保育内容「人間関係」等
子どもを知ると、わくわくします。遊びの世界を知ると、もっとわくわくします。楽しみながら、共に、子どもについて学びましょう。

渡部 昌史
教授

スポーツ実習A、スポーツ実習B、生涯スポーツ論、保育内容「健康」、保育内容「健康」の指導法
子どもの心身の健康にとって、何が大切で何が必要か、どのように実践していったら良いのかを4年間でしっかり考えてみましょう。

梶本 佳照
特任教授

ICTリテラシーI、II、自然科学I、教育方法・技術論(幼)、(養)、教職実践演習等
ICT(情報通信技術)は、大学の学業を進める上で基盤になる力です。1年次の授業と一緒に力をつけていきましょう。

八尋 茂樹
准教授

社会福祉、社会的養護I、子育て支援、保育実習I(施設)、保育実習指導I(施設)、保育実習III、保育実習指導III等
福祉的な知識や技術を身につけると同時に、困っている人たちへの寄り添いとは何かを一緒に考えていきましょう。

広瀬 綾子
准教授

保育内容「表現」(身体表現)、保育内容「表現」(身体表現)の指導法等
身体表現や演劇を通して、豊かな感性を身につけ、子どもの表現力を育むことのできる保育者・教諭を目指しましょう。

加藤 由美
准教授

保育者論、子ども家庭支援の心理学、保育内容総論、実地体験実習、教育実習、教職・保育実践演習
豊かな自然に囲まれながら、豊かな感性と人間関係を育むことができる大学生活を共に過ごしましょう。

本渡 葵
准教授

保育内容「言葉」、保育内容「言葉」の指導法、国語表現法B・C、児童文学等
「目がぴかぴかするくらい桃がすき」。子どもから飛び出す言葉は、あなたの世界をも広げます。一緒に学びませんか。

入江 慶太
准教授

乳児保育I・II、保育実習、病児のケアと発達支援、幼児理解の理論及び方法、チームアプローチ演習等
赤ちゃんを含む子どもの世界を、保育現場の話たっぷり語ります。一緒に新しい発見をしていきましょう。

立浪 朋子
講師

特別支援教育(幼・保)I・II、特別支援教育総論、障害児教育の教育課程および指導法とその歴史等
特別支援教育の専門性は、あらゆる現場で求められます。特別なことはありません。ぜひ、一緒に学びましょう。

竹下 可奈子
講師

幼児音楽I・II・III・IV、音楽、保育内容「表現」(音楽)、保育内容「表現」(音楽)の指導法等
音楽は人間にとって重要な存在です。子どもが生涯にわたって音楽に親しんでいけるよう、4年間一緒に勉強しましょう。

久恒 拓也
講師

保育原理、教育学総論、教職基礎論、教育原理、教育学、チームアプローチ演習等
大学では、知識だけではなく、自分の考え(より深い)哲学)や行動力を磨くことができます。

高橋 彩
講師

特別支援教育(幼・保)I・II、知的障害者教育方法論、発達障害者教育総論等
多様な子どもたちの育ちを支える保育・教育のかたち・あり方について、皆さんと一緒に考えていけたらと思っています。

松島 英恵
助教

保育・教育課程論、教育実習指導、教育実習、教職・保育実践演習、保育内容「人間関係」の指導法等
子どもが夢中で遊ぶ保育を創るためにどうしたらいいのか、一緒に考えてみませんか? 保育は楽しいですよ!

福武 幸世
助教

スポーツ実習A、スポーツ実習B、表現技術、生涯スポーツ論、運動指導論等
人と人との繋がりを大切に、子どもたちが笑顔になれる身体表現やダンスを一緒に探究しましょう。

卒業生からのメッセージ



保育士
砂田 枝里子さん
新見市立新見保育所
2016年度新見公立短期大学
幼児教育学科卒業
岡山県立新見高等学校出身

卒業してから公立の保育所や認定こども園で勤務し、毎日たくさんの子どものに囲まれて楽しく過ごしています。現場で働いてみると、楽しいことだけでなく悲しいことや悩んだりすることもあります。子どもの成長を間近で感じられるうれしさや、一つ一つの行事に向けて頑張ることの充実さを感じています。どんなに辛いことがあっても、「先生、大好き!」「いつもありがとう」と言ってもらえた時は本当にうれしく、保育士って素敵な仕事だなと思います。大学で経験したことや学んだことは必ず力になり、自信につながります。夢に向かっていろいろなことに挑戦してください。応援しています!



施設職員
中川 悠斗さん
社会福祉法人津山みのり学園
2018年度新見公立短期大学
幼児教育学科卒業
岡山県立新見高等学校出身

私は卒業後、障害者支援施設に就職し、生活支援員として、入所されている利用者さんのサポートをしています。利用者さん一人ひとりの特性に合わせた環境に調整できるよう、取り組んでいます。そして、福祉の現場に立って4年になり、言葉だけでなく体全体で利用者さんを理解しようとする姿勢が取れるようになってきました。これは在学中に対人援助職の知識や心構えを学び、その後、この施設の利用者さんたちと先輩職員の皆さんに育てていただいたからです。これからも、利用者の方々が安心して暮らせる支援の提供を目指して努力します。



幼稚園教諭
河端 真生さん
東温市立東谷幼稚園
2018年度新見公立短期大学
幼児教育学科卒業
愛媛県立松山北高等学校出身

新見で、同じ目標や夢を持つ友達と一緒に勉強できることが楽しく、とても充実した2年間でした。県外への進学で不安もありましたが、友達も先生も地域の方も温かく、アットホームな環境の中、新見でしかできない学び、遊び、経験ができました。仕事では大人になって忘れてしまっていた感覚を、子どもたちの新鮮な言葉や発見で、毎日新しいこととして知ったり発見したりすることが楽しいです。いろいろな視野を持ち、子どもと関われる保育者になれるよう頑張っていきたいと思っています。新見で大好きな友達、卒業してからも支えてくださる先生方に出会えてよかったです。



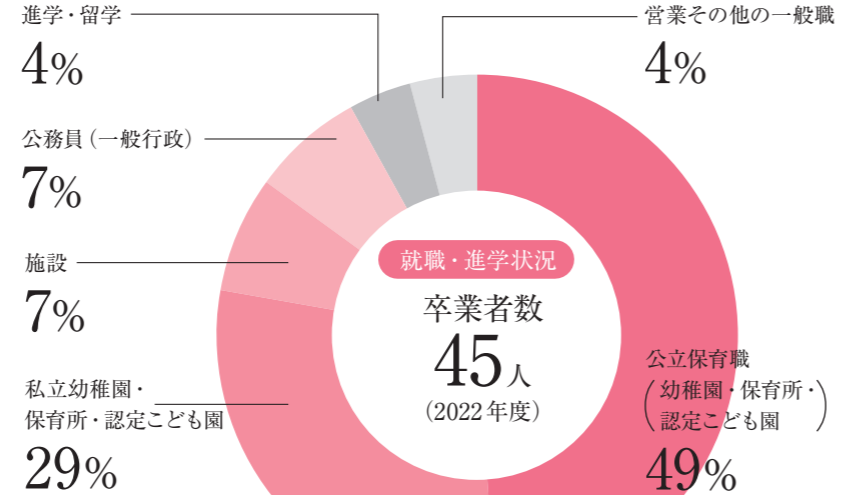
一般行政職員
天野 莉香子さん
兵庫県中央子ども家庭センター
2017年度新見公立短期大学
幼児教育学科卒業
兵庫県立山崎高等学校出身

私は新見公立短期大学を卒業後、社会福祉学部のある4年制大学に編入学し、兵庫県職員となりました。現在、児童相談所の一時保護所で児童福祉司として働き、4年目になります。一時保護所には家庭や児童福祉施設等で暮らすことが難しい子どもたちが保護されます。ですから、新見で身に付けた対子どものスキルが非常に活かされています。兵庫県では、子どもの意見表明権を確保する第三者委員会を立ち上げ、処遇の中心である子どもたちの意見を反映する取り組みに挑戦しています。子どもたちがより大切にされる環境作りに向けて頑張ります。

就職・進学状況

就職・進学率(2022年度)
100%

公務員希望者合格率
65%



主な就職先

- 公立保育職(幼稚園・保育所・認定こども園)**
- 岡山県 新見市職員/岡山市職員/真庭市職員/赤磐市職員
 - 広島県 福山市職員/尾道市職員
 - 鳥取県 鳥取市職員
 - 徳島県 東みよし町職員
 - 兵庫県 明石市職員/南あわじ市職員
 - 京都府 福知山市職員
 - 福井県 敦賀市職員
 - 静岡県 静岡市職員
 - 福岡県 北九州市職員
 - 宮崎県 日向市職員
 - 鹿児島県 鹿児島市職員
- 施設 ※一部抜粋**
- 岡山県 社会福祉法人旭川荘
 - 大阪府 社会福祉法人和泉乳児院 ほか

- 私立幼稚園・保育所・認定こども園 ※一部抜粋**
- 岡山県 まこと幼稚園/社会福祉法人なかよし会/あのね保育園
 - 兵庫県 ななほし保育園/うみの風こども園/プレスクールかみごおり/安室保育園
 - 愛知県 りたの芽
 - 静岡県 瞳ヶ丘こども園
 - 福岡県 聖徳保育園
- 公務員(一般行政)**
- 岡山県 新見市職員
 - 高知県 公立邑智病院職員
 - 長野県 木曾町職員
- 進学・留学**
- 福岡県 福岡教育大学教職大学院
 - 海外 Greenwich English College シドニー校



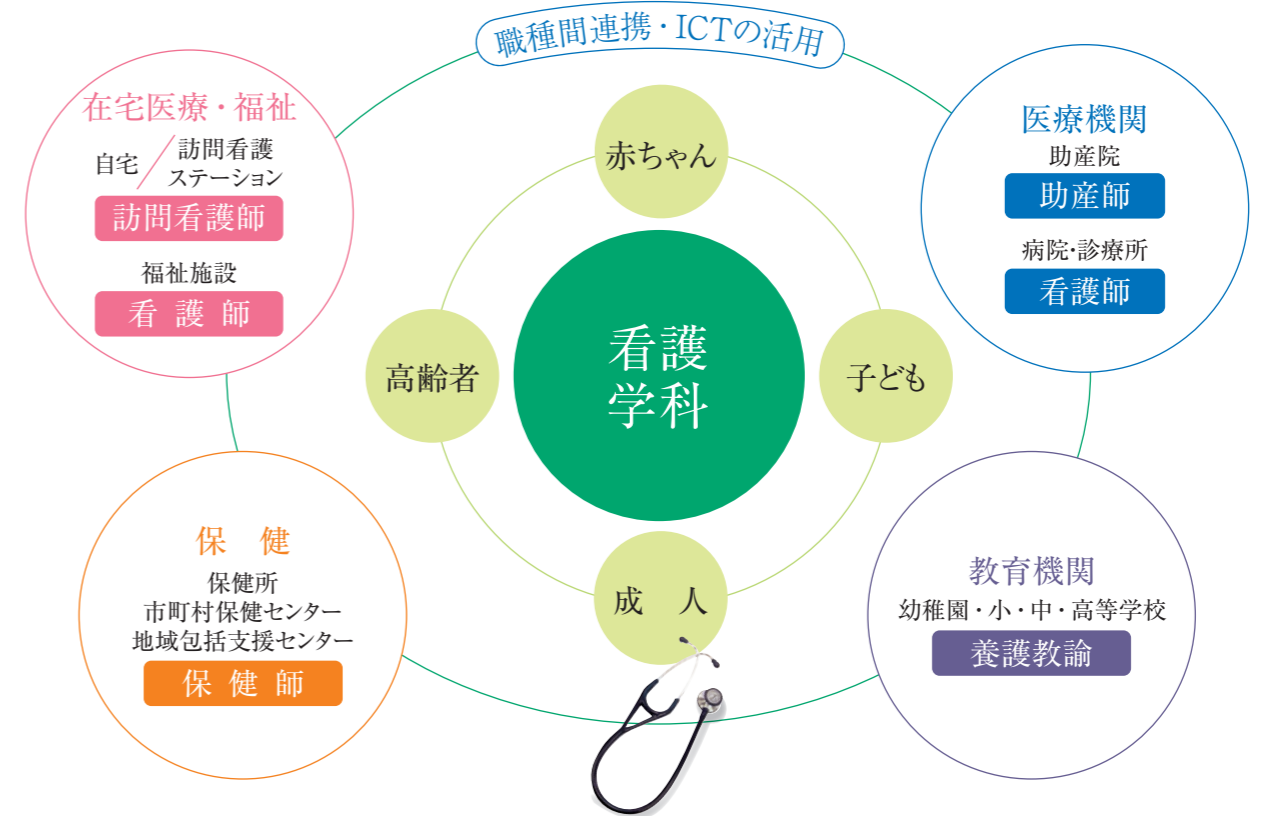
看護学科：地域共生社会における全ての世代の “心と体の健康を支える看護専門職”の育成

人間力

- 人間の生命と尊厳の尊重
- 健康と看護分野への関心と探究心
- 人と地域社会への貢献

看護力

- 地域における保健・医療・福祉と養護教育を推進し、健康課題の解決に取り組む 看護職の育成



Department of Nursing

看護学科

修業年限4年 / 各学年定員80人

人間力と
看護力を育み、
夢を実現しましょう



学科長 金山 時恵

看護職は、健康なときも病めるときも、苦痛や不安に寄り添い、一人ひとりの生命を重んじ心と体の健康を支援する専門職です。看護職の活動の場は多様化しています。看護学科では、将来、看護師、保健師、助産師、養護教諭として様々な分野で活躍できるように、人々の多様な生き方や価値観を理解し、尊厳と権利を重んじ、コミュニケーションを図りながら他者との関係性を築くことのできる「人間力」と、専門的知識・技能・倫理的判断に基づく「看護力」を礎に、地域共生社会におけるすべての世代の心と体の健康を支援する看護専門職の育成を教育目標に掲げています。「人間力」を深め、「看護力」を身に付け、優れた看護職者になるために必要な知識と技能を主体的に学び、多職種との連携能力を高め、チーム医療の場で活躍できる人材の育成に取り組んでいます。

01 こんな人材を育成します

看護学科では、人間の生命や尊厳、権利を尊重する高い倫理観を身に付け、“心と体の健康を支える看護”の専門職として人間力と看護力を有し、地域社会の健康課題に取り組み、生涯にわたり学び続ける力を備えた人に学士(看護学)を授与します。

02 カリキュラムのねらい

看護学科では、豊かな教養と人間性を育成するために学部共通科目、基礎科目を配置します。看護職として必要な知識・技能を修得できるように、健康レベルに応じた専門基礎科目、専門科目を配置し、健康課題に取り組むことができるようなカリキュラムを設定しています。

03 こんな人材を求めています

看護学科では、病院、診療所、自治体、学校などで活躍する看護師、保健師、養護教諭の育成を目指します。本学科では、生命の尊重と人間の尊厳を基本に、健康や看護分野への関心と探究心を持ち、全ての世代の心と体の健康を支援し、人と地域社会に貢献したいという意志を有する人を求めています。

- 知識・理解力
- 思考力・判断力
- コミュニケーション力
- 主体性
- 多様性・協調性

“心と体の健康を支える看護専門職” 育成カリキュラムの特色

地域のフィールドを活用した看護学実習

	1年	2年	3年	4年	資格・免許
4年間の学びのステップ	<ul style="list-style-type: none"> ●人間力を高める教養科目を学修します。 ●地域に住む方々の生活や健康課題とその支援への理解を深めるために地域をフィールドとした学修をします。 ●看護に必要とされる基礎知識・技能を学修します。 	<ul style="list-style-type: none"> ●看護を展開するために必要な専門的な知識と技能を学修します。 	<ul style="list-style-type: none"> ●看護実践に必要な能力と態度を養います。 ●チームアプローチ演習と臨床看護学、看護の探求と発展の科目を学修します。 ●訪問看護・地域看護コース、又は保健師教育課程、又は養護教諭養成課程を選択した人はそれぞれの専門科目を学修します。 	<ul style="list-style-type: none"> ●看護の質向上に必要な知識と方法論を学修します。 ●臨地実習、訪問看護展開論実習、保健師教育課程の公衆衛生看護学実習、養護教諭養成課程の養護実習の科目を学修します。 ●4年間の統合として卒業研究を学修します。 	<ul style="list-style-type: none"> ◇学士(看護学) ◆看護師国家試験受験資格 ◆保健師国家試験受験資格 ◆養護教諭一種免許状 ◆訪問看護・地域看護コース修了証 *新見公立大学が認定する修了証 ◆防災士受験資格
本学独自の3学科共通科目	<ul style="list-style-type: none"> ●健康科学Ⅰ・Ⅱ・Ⅲ・Ⅳ ●にいみの文化 ●にいみの保健医療福祉 ●にいみ地域協働演習 	<ul style="list-style-type: none"> ●地域防災論 ●地域防災演習 	<ul style="list-style-type: none"> ●チームアプローチ演習 		
基礎分野	<ul style="list-style-type: none"> ●基礎ゼミナール ●文学 ●日本国憲法 ●ICTリテラシーⅠ・Ⅱ ●自然科学Ⅰ・Ⅱ ●英会話Ⅰ ●スポーツ実習A・B など 	<ul style="list-style-type: none"> ●英会話Ⅱ ●英語Ⅱ など 	<ul style="list-style-type: none"> ●保健医療統計学Ⅱ ●保健医療福祉 行政論 ●国際保健論 ●疫学 ●成人看護学援助論C(緩和ケア) ●看護倫理 ●看護管理 ●地域医療論 ●救命救急医療論 ●成人看護学実習 A(慢性期)・B(急性期) ●老年看護学実習 ●生活支援看護学実習 ●精神看護学実習 ●母性看護学実習 ●小児看護学実習 ●在宅看護実習 ●卒業研究Ⅰ など 	<ul style="list-style-type: none"> ●臨床援助技術論 ●統合実習 ●インターンシップ実習 ●卒業研究Ⅱ など 	
専門基礎分野	<ul style="list-style-type: none"> ●医療概論 ●保健医療統計学Ⅰ ●人体構造学 ●人体機能学 ●教職基礎論* (※養護教諭養成課程コース選択希望者は必修) ●生命活動と代謝 ●微生物学 ●病態治療学A ●臨床栄養学 	<ul style="list-style-type: none"> ●保健医療福祉法制 ●基礎病理学Ⅰ・Ⅱ ●薬と健康 ●医療情報 ●病態治療学B・C・D ●女性の健康と疾患 ●小児の健康と疾患 ●心の健康と疾患 ●薬と疾病 		<ul style="list-style-type: none"> ●救命救急医療論 	
専門分野	<ul style="list-style-type: none"> ●基礎看護学概論 ●健康生活援助技術論 ●療養生活援助技術論Ⅰ・Ⅱ ●フィジカルアセスメント ●地域看護 ●成人看護学概論 ●老年看護学概論 ●基礎看護学実習Ⅰ ●健康障害援助技術論Ⅰ・Ⅱ ●看護過程論 ●臨床判断と臨床看護学総論 ●在宅看護論/在宅看護援助論 ●成人看護学援助論 A(慢性期)・B(急性期) ●老年看護学援助論 ●精神看護学概論/精神看護学援助論 ●母性看護学概論/母性看護学援助論 ●小児看護学概論/小児看護学援助論 ●公衆衛生看護学概論 ●基礎看護学実習Ⅱ 		<ul style="list-style-type: none"> ●健康相談活動 ●養護概説 ●学校救急処置 ●教育原理 ●教育心理学 ●特別支援教育 ●教育方法・技術論(養) ●道徳教育・特別活動及び総合的な学習理論と方法 ●生徒指導論 ●教育相談(養) 		

特色ある教育

基礎ゼミナール



少人数グループで行う学修方法により、学生が主体的かつ能動的に問題解決に挑戦するいきいきとした楽しい授業です。課題に対する情報収集の方法や資料作成力、プレゼン能力を身につけることができます。

生活支援看護学実習



地域高齢者を対象に公民館などを実習場所として、学生が企画した介護予防活動を実践し評価する、通称「サテライト・デイ」は本学独自の取り組みです。中山間地域の生活や老年期特有の健康課題に加え、人生経験や生活の知恵を学ぶサービス・ラーニングが特徴の科目です。

シミュレーション教育の実施



看護実習室には、最新のハイブリッドシミュレーターをはじめ、乳児から成人・高齢者を対象としたさまざまな実践型モデルがそろっています。さらに看護実習室のフロアには、病院の病室と同じような模擬病室とトイレ、家庭用の浴室など在宅の設備を備えたシミュレーション室があり、病院や在宅の現場に近い状況下でシミュレーターを用いて充実した演習を行っています。

学生インタビュー

吉川 瑠華さん 看護学科4年 愛媛県立八幡浜高等学校出身



3年次には臨地実習が始まり、患者さんに寄り添ったケアについてより深く、実践的に考える場となりました。自分の知識不足や患者さんがよりよい入院生活を送るためにはどのような介入を行うべきかなど苦悩することもあります。友達や先生方に支えていただきながら乗り越えています。また受け持ち期間終了日に「あんたがいい」と仰ってくださる患者さんもいらっしゃり、臨床ならではの嬉しさややりがいにも出会いました。今後も皆で支え合いながら成長していきたいと思っています。

福島 結佳さん 看護学科2年 岡山県立岡山操山高等学校出身

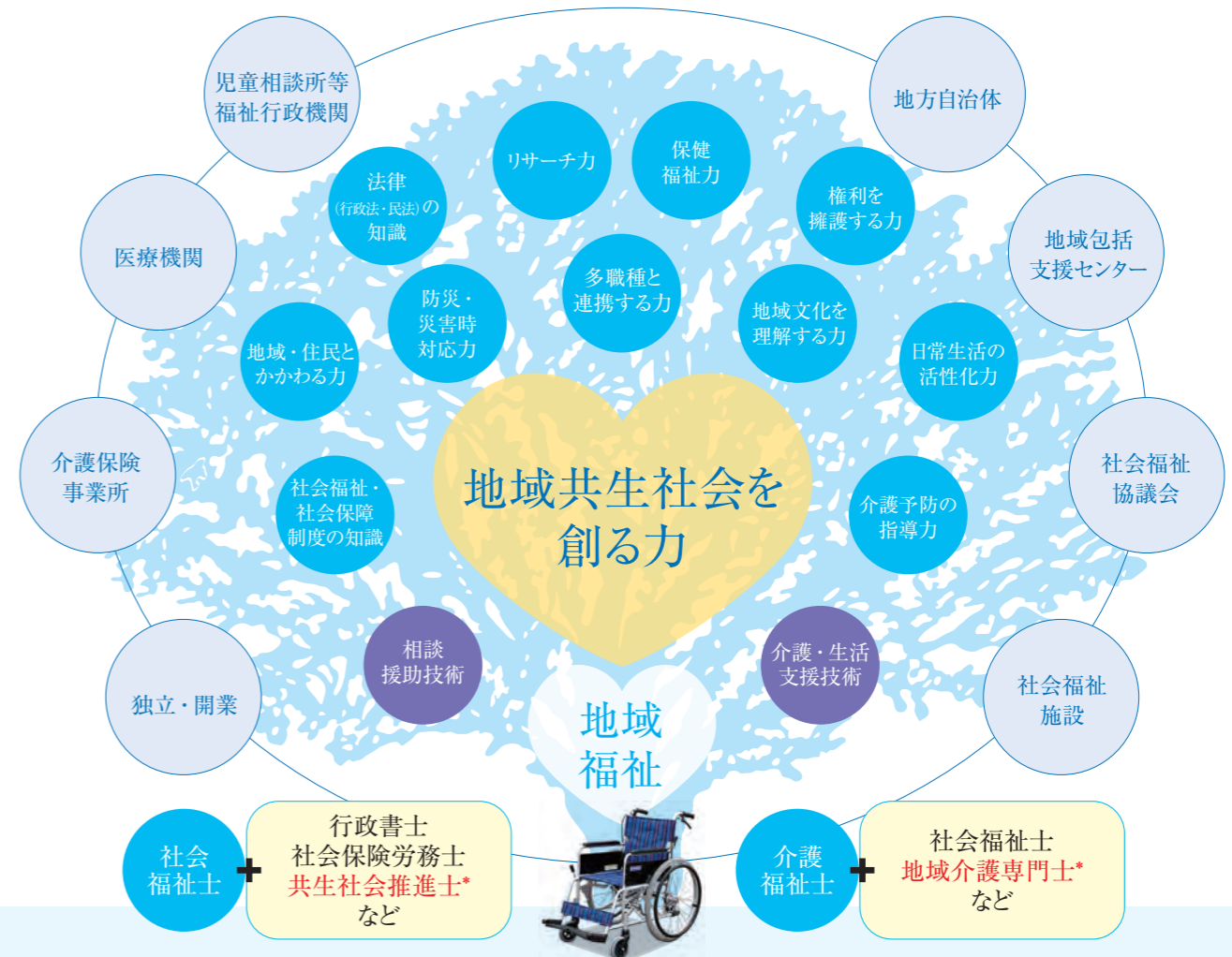


1年次では、解剖生理を中心に人体の構造と機能について学びました。また、援助技術論やフィジカルアセスメントでは、清拭やバイタルサインの基礎的な技術を身につけました。新しい環境で過ごすことに対して、不安を抱えていましたが、優しくサポートして下さる先生方や同じ目標を持った仲間たちのおかげで、看護学を学ぶ面白さややりがいを感じています。2年次では、1年次の学びを土台として、専門的な知識技能を修得するとともに、1日1日を大切に過ごしていきたいです。



地域福祉学科：地域共生社会の基盤を創る “21世紀型スーパー地域福祉人材”の育成

複数の資格と創造的な知識・技能を生かし、多様な職場で活躍する福祉人



Department of Community Welfare

地域福祉学科

地域に学び、
地域を支える人材の
育成をします

修業年限4年／各学年定員50人



学科長 松本 百合美

健康科学部地域福祉学科では、地域共生社会の基盤を創る福祉人材の育成を目指しています。これからの人口減少社会において中山間地域で求められるのは、複数の資格と創造的な知識・技能を持った“21世紀型スーパー地域福祉人材”です。本学科では短期大学時代から培ってきた「地域に出て、地域に学ぶ」ことをこれからも大切にしていきます。また、3学科共通科目の中での多職種連携演習、専門性を強化する副専攻設置や資格に挑戦できる法律系科目の開講など、多彩な学びを用意しています。学内での学びと地域、事業所等での体験を循環させながら、新見の地で私たちと一緒に豊かな人間力と専門性に裏付けられた実践力を身に付けましょう。

01 こんな人材を育成します

地域福祉学科では、地域共生社会を支える福祉人材として、地域や福祉施設、自治体や医療機関で幅広く活躍できるよう、高い倫理観と知識・技能及びコミュニケーション力、地域や多職種と連携・協働できる力、生涯を通じて学び続ける力を身に付けた人に学士(地域福祉学)を授与します。

02 カリキュラムのねらい

地域福祉学科では、社会福祉、介護福祉に関する知識、技術、理論と倫理を体系的に学ぶために講義、演習、実習や地域での学修を配置します。また、地域の福祉的課題を発見し対応する力をつけられるよう、副専攻の設置のほか政策科学、法学などの科目も配置しています。

03 こんな人材を求めています

地域福祉学科では、大学での学修に必要な基礎学力と、論理的思考により問題解決能力を高める努力ができる人、多様な考えや立場を理解し協働できる人、社会福祉分野への関心と探究心を持ち、人と地域社会に貢献したいという強い意志を持っている人を求めています。

*より質の高い“21世紀型スーパー地域福祉人材”の育成を目指して、本学独自に「共生社会推進士」「地域介護専門士」の称号を授与するものです。

- 称号の特長
共生社会推進士：地域共生社会の担い手となる地域福祉人材
地域介護専門士：地域を基盤とした介護チームのリーダーとなる人材

“21世紀型スーパー地域福祉人材”育成カリキュラムの特色

4年間の教育の流れ

キャンパスは新見

地域との協働《まち》に出よう、《まち》に学ぼう

実習・演習・インターンシップ

4年間の学びのステップ

本学独自の3学科共通科目

基礎分野

必修科目

選択科目

社会福祉士

副専攻

介護福祉士

副専攻

行政書士
社会保険労務士

特色ある教育

国家試験対策



社会福祉士および介護福祉士を取得するための勉強会と教員による学習指導などが行われます。勉強会では、国家試験の過去問題や予想問題などの学習を進めながら、科目ごとの講座や教員による個別指導を通して専門知識を自分のものにすることができます。

地域文化実習発表会



音の文化を学び練習を重ねたお囃子と、備中神楽の唐松社の指導者から教えてもらった神楽の舞を披露するのが地域文化実習発表会です。地域の方々や教職員や先輩後輩を前に堂々と演じ大きな拍手をもらいます。

基礎ゼミナール発表会

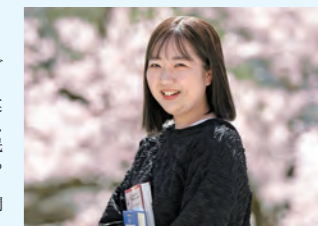


基礎ゼミナールでは市内の高尾地区、神郷高瀬地区、御殿町地区の住民の協力のもと、地域での活動を通して多くのことを学びます。その成果を、地域の方々に学内にお招きして発表しフィードバックをさせていただきます。

学生インタビュー

森井 里咲さん

地域福祉学科3年
岡山県立勝山高等学校出身



地域福祉学科の魅力は社会福祉士・介護福祉士のダブルのコース以外にも副専攻のコースがあることです。副専攻の共生社会推進士の指定科目である共生社会実践演習という科目では、地域でのフィールドワークが多く、新見のまちをフィールドにした学びができます。地域住民の皆さんと関わる中で大学生として自分たちに何ができるのかということを考えるきっかけにもなった気がします。また、先生との距離も近くいつも親身になって話を聞いてくださいます。大学生で大変なこともあります。同じ目標に向かって一緒に走ってくれる仲間がいることは何よりの活力になっています。ぜひ、一緒に新見で学びましょう！

松井 蒼さん

地域福祉学科2年
福岡県 自由ヶ丘高等学校出身



地域福祉学科は、専門的な福祉関係のことを学ぶことはもちろん、地域の方と共に活動したり、新見の文化や医療福祉を学んだりするなど地域との結びつきが強いです。1年生の基礎ゼミナールCではいくつかの班に分かれ班によっては地域の方と一緒にそば打ち体験をしたり、竹を使った水鉄砲作りをしたりします。私は、竹の水鉄砲作りや1月にあるとんど祭りの運営の手伝いをしました。新見のことを知ることができ、また、地域の方の優しさにも触れることができとても良い経験でした。みなさんも地域福祉学科で充実した大学生活を過ごしましょう！

地域福祉学科の教員紹介

院 兼 務 大学院健康科学研究科兼務

松本 百合美
学科長 教授
院 兼 務
生活支援技術、介護過程総論、認知症の理解、介護福祉実習、介護過程演習、アクティビティ活動援助法他
美しい自然を愛でながら、地域共生社会の一翼を担う地域福祉人を目指して一緒に頑張っていきます。

山内 圭
教授
英語II、英語論文講読、健康科学英語、国際コミュニケーション、地域福祉研究、地域文化実習
英語(外国語)ができると人生が豊かになることを実感できる機会を皆さんに提供したいと思います。

山本 浩史
副学科長 教授
院 兼 務
社会福祉の原理と政策、災害ソーシャルワーク、福祉教育とボランティアコーディネーション論、共生社会実践演習I・II、ソーシャルワーク実習指導I・II、ソーシャルワーク演習IV、地域防災論、地域防災演習等にいみのフィールドで地域福祉を学びましょう。ここにしかない学びがあると思います。

高杉 公人
教授
院 兼 務
地域福祉の理論と方法I・II、相談援助の理論と方法IV、ソーシャルキャピタルとコミュニティデザイン、専門ゼミ等
さまざまな生活課題を抱えた人々でも暮らしやすい「福祉のまちづくり」の方法を、一緒に学んで実践しましょう。

三上 ゆみ
教授
院 兼 務
医療的ケアI・II・III・IV、障害の理解II、介護の基本V、福祉サービス入門実習、介護福祉実習、介護福祉論
介護・福祉は人が幸せになるお手伝いをする素敵な仕事です。大学で多くの経験や出会いができますように。

鄭 丞媛
教授
院 兼 務
保健医療と福祉、社会福祉調査の基礎、福祉サービスの組織と経営、国際・中山間地域の保健医療福祉政策、専門ゼミ等
世界は広く、やれることはたくさんあると思います。夢をあきらめず、前に進んでいきましょう!

井上 信次
地域福祉学専攻長 教授
院 兼 務
社会学、倫理学、社会調査論II・III・IV・演習・実習、医療と福祉の社会学、専門ゼミナール、地域福祉研究
優しく熱い気持ちと冷静で分析的な思考力を兼ねそなえた医療・福祉の専門職になりましょう。

加藤 雅彦
教授
院 兼 務
入門ゼミナール、福祉共生社会特論、地域包括ケア福祉学特論、コレクティブ・インパクト特論
「地域福祉学」と学生の皆さんに謙虚に接したいと思っています。ともに切磋琢磨しながら学びましょう。

小松尾 京子
准教授
院 兼 務
ソーシャルワークの理論と方法I・II、ソーシャルワークの基礎と専門職I・II、ソーシャルワーク演習、ソーシャルワーク実習指導等
ソーシャルワークは私たちの生活と切り離せません。何をどうすれば援助として成立するのか、一緒に考えていきましょう。

松田 実樹
講師
コミュニケーション技術II、障がいの理解II、生活支援技術、介護福祉実習、基礎ゼミナール等
地域との繋がりを通じて、いろいろなことに挑戦し、楽しみながら実践的な学びを深めましょう。

合田 衣里
講師
生活支援技術、介護福祉実習、基礎ゼミナール、介護福祉論、アクティビティ活動援助法I・II等
さまざまな学びと実践とおして、考える力と想像する力を育てていきましょう。

朴 蕙彬
講師
社会福祉の原理と政策II、ソーシャルワークの理論と方法I、ソーシャルワーク演習、ソーシャルワーク実習指導、専門ゼミ等
大学は新しい自分に出会う成長の時間です。いろんなことにチャレンジしながら楽しく学んでいきましょう!

村上 留美
講師
疾患・障害等がある人への生活支援・連携、介護総合演習I・II、介護実習I・II
たくさんの方に挑戦し、大変だけれど楽しかったと思える4年間を、一緒に創り上げていきましょう。

高橋 順一
講師
児童・家庭福祉、子育て支援論、基礎ゼミ、入門ゼミ、専門ゼミ、ソーシャルワーク演習・実習指導等
子どもや家庭が夢をもって暮らせる社会のため地域福祉に政策評価や機械学習を取り入れ楽しく学びましょう。

泉 宗孝
助教
ソーシャルワーク演習、ソーシャルワーク実習指導、コミュニティー・ソーシャルワーク実習、障害者福祉
「できるか、できないか」だけでなく、「どうすればできるか」について、一緒に考えましょう。

柳迫 三寛
助教
保健医療と福祉、ソーシャルワーク演習、実習指導、実習、基礎ゼミ等
たくさんの方に興味を持ち、人との出会いを大切にできる福祉専門職を目指して一緒に学びましょう。

岸本 由梨枝
助教
共生社会実践演習I・II・III、ソーシャルワーク実習指導I・II・III、ソーシャルワーク演習I・III・V、地域防災論、地域防災演習等
たくさんの方と出会い、さまざまなことにチャレンジできる4年間になるよう一日一日を大切に過ごしてください。

長宗 武司
助教
経済学、共生社会実践演習I・II・III、公共政策インターンシップ、公共政策論
人生の中で大学の4年間は色々なことに挑戦できる貴重な時期です。大学から一歩まちへ出て自分の可能性を広げていきましょう!

卒業生からのメッセージ



新見市役所 福祉部福祉課
蓮井 韻樹さん
2022年新見公立大学
健康科学部 地域福祉学科卒業
香川県 香川誠陵高等学校出身

私は、新見市役所の福祉課でケースワーカーの仕事をしています。ケースワーカーは、年齢や病気などにより、生活に困っている人に対して、支援を行うものですが、市民からしっかりとお話を聴き、家庭訪問なども行いつつ、常に最善の支援は何かを考えています。このため、大変な面もありますが、非常にやりがいも感じているところです。

本学は、福祉の心を持つ大学であり、教員の面倒見が良く、学生も皆、仲が良いというのが学風です。私自身、どんなときでも、先生や友達を支えてくれました。ぜひ、本学を目指していただきたいと思います。



たつの市社会福祉協議会
丹嶋 梨乃さん
2022年新見公立大学
健康科学部 地域福祉学科卒業
山口県立下関南高等学校出身

春から、たつの市社会福祉協議会で働き始めました。慣れない地域での生活に不安もありますが、職員の方々の優しい指導や、大学卒業後も友人と頻りに連絡を取り合い、お互いに励ましあいながら新生活を過ごしています。職場では、地域住民の方と関わる機会が多いため、実習経験や卒業研究等、これまでの学びが働く上で役立っています。また、国家試験の受験勉強で扱った内容についても、とても必要な知識となっています。

大学での多くの学びや経験、友人との時間を大切にしながら楽しい学生生活を送ってください!



介護職員
介護老人保健施設 サンライズ屋島
太田 うたさん
2022年新見公立大学
健康科学部 地域福祉学科卒業
香川県立香川中央高等学校出身

私は新見公立大学地域福祉学科の学生として4年間勉強し、社会福祉士と介護福祉士の資格を取得し卒業いたしました。卒業後は大学での学びを活かして地元の老人保健施設に就職させていただいております。

今は、少しでも早く現場での仕事に慣れることができるように、先輩の職員の方のご指導のもと、日々の業務を行っております。大学時代に得た知識や経験、人への関わり方などが日々の業務に生かされていると感じることも多いです。今後も利用者の方の生活をより豊かにするため頑張っていきたいと思います。



庄原赤十字病院医療社会事業部
嶽野 桜子さん
2022年新見公立大学
健康科学部 地域福祉学科卒業
鹿児島県 鳳凰高等学校出身

私は、庄原赤十字病院医療社会事業部の患者サポート係で医療ソーシャルワーカー(MSW)として働いています。主に、患者さんの退院支援を院内外の関係機関と連携を図りながら行っています。大学生活を通して得た多職種連携の学びを活かして働く現場になります。本学では、地域福祉という視点に立ち、高齢・障害・児童など幅広くアンテナを広げ学び続けることができます。どんなことにも挑戦できる大学生活では、さまざまなことに興味・関心を抱き、いろんな考えを持つ人と出会い、たくさんの方の事を吸収してください。

就職・進学状況

就職・進学率(2022年度)

100%

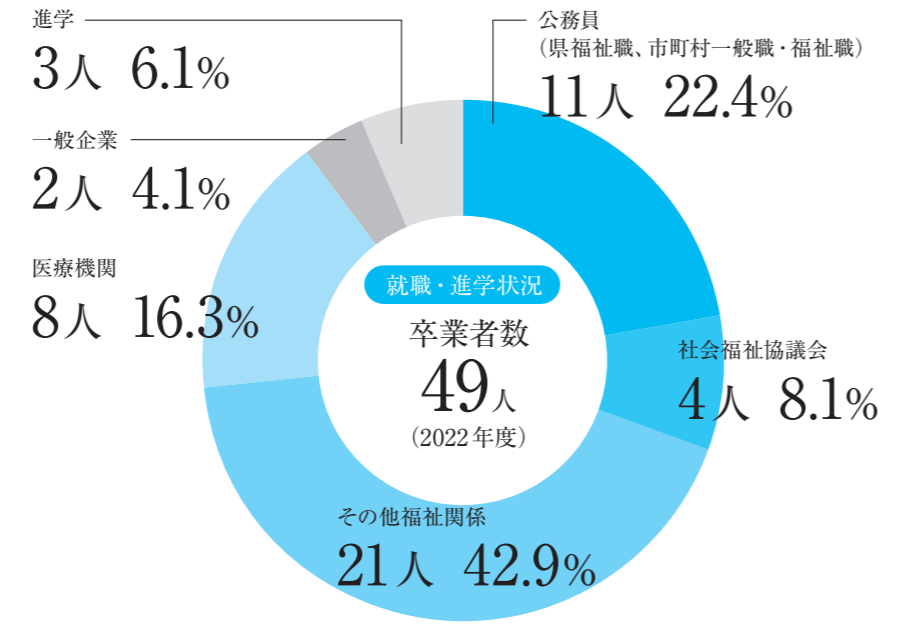
介護福祉士合格率(新卒者)

100%

社会福祉士合格率(新卒者)

86.7%

福祉系大学等新卒合格率65.0%



主な就職先

- 公務員(福祉職・一般行政職)**
 - 岡山県 新見市役所/井原市役所
 - 広島県 広島市役所
 - 鳥取県 鳥取県庁
 - 島根県 島根県庁
 - 愛媛県 愛媛県庁
 - 徳島県 徳島県庁
 - 京都府 京都府庁
 - 兵庫県 兵庫県庁
 - 熊本県 人吉市役所
 - 福岡県 久留米市地域包括支援センター
- 社会福祉協議会**
 - 岡山県 新見市社会福祉協議会
 - 島根県 島根県社会福祉協議会
 - 愛媛県 愛媛県社会福祉協議会
 - 兵庫県 たつの市社会福祉協議会
- その他福祉関係 ※一部抜粋**
 - 岡山県 なごみの郷かなや/慶光会/特別養護老人ホームかもがわ荘/南野育成園/セレーノ総社/特別養護老人ホームあすなろ
 - 島根県 昌林会/米子聖園コスモス/島根県社会福祉事業団
 - 愛媛県 特別養護老人ホーム祝の郷 他
- 医療機関**
 - 岡山県 岡山博愛会病院/岡山済生会総合病院/倉敷医療生活協同組合/津山第一病院
 - 広島県 庄原赤十字病院
 - 愛媛県 住友別子病院
 - 京都府 京都第一赤十字病院
 - 熊本県 済生会熊本病院
- 進学**
 - 岡山県 新見公立大学大学院/川崎医療福祉大学大学院
 - 新潟県 上越教育大学大学院

助産学専攻科

修業年限1年／募集定員5人

- ・ 修了時：助産師国家試験受験資格
- ・ 申請資格：受胎調節実地指導員

助産学専攻科長 四宮 美佐恵

助産学専攻科は、地域の女性の健康を守り、安全で、安楽な妊娠・出産の過程を支える人材を育成することを教育の目標としています。教育目的は、女性の生涯を通じた健康及び助産に関する高度な専門知識と実践力を有し、地域社会の母子保健の発展に貢献できる豊かな人間性と創造性・独自性の高い助産師を育成することです。修了時には、助産師としての役割、責任を果たす能力と思いやりのある心を持った豊かな人間性と高い倫理観を身に付け、社会に貢献できる助産師になれるよう頑張っていくましよう。

目標をしぼって、
より深い知識の根を
伸ばそう!

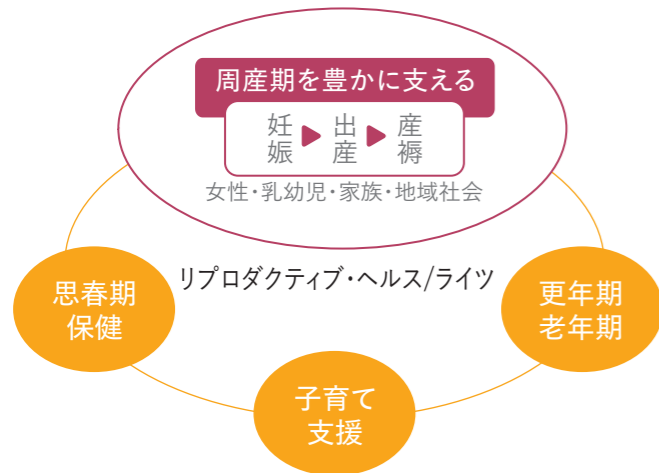


● 助産学専攻科のポリシー

教育研究上の目的

女性の生涯を通じた健康及び助産に関する高度な専門知識と実践力を有し、地域社会の母子保健の発展に貢献できる豊かな人間性と創造性・独自性の高い助産師の育成を目的とする。

- 1 女性及び家族のライフイベントである妊娠・分娩・育児を安全かつ自然の営みとして支援するための高度な知識と技術を身に付ける。
- 2 母性看護の対象である全ての年代の女性の健康を支援する能力を身に付ける。
- 3 一人の人間としての豊かな人間性と倫理観に裏付けられた感性を身に付ける。
- 4 開業権を有する助産師として、将来地域で活躍するために必要とされる、確かな精神・技術・経験とグローバルな視点を身に付ける。



専攻科の教育概念図：次世代育成支援

■ 入学者受け入れ方針：アドミッション・ポリシー

1年間の助産学専攻科修了時には、助産師としての役割、責任を果たす能力と思いやりのある心を持った豊かな人間性と高い倫理観を身に付け、社会に貢献できる助産師を送り出すことをねらいとしている。そのため、入学時には看護師としての基礎的能力に加え、次のような優れた人材を求めます。

- 1 看護専門職としての自覚があり向上心のある人。
- 2 母性看護学、小児看護学に関心の深い人。
- 3 生命を慈しみ育むことへの情熱のある人。
- 4 将来助産師として社会に貢献したい人。

■ 教育課程の編成方針：カリキュラム・ポリシー

助産師としての高度な専門知識と技術を身に付け、女性の生涯を通じた健康支援ができる専門職を育成するために、次のような方針でカリキュラムを編成している。

- 1 助産学基礎領域では、女性の生涯を通じて、性と生殖に焦点を当てて支援する助産の基礎を学ぶ。
- 2 助産学実践領域では、妊産褥婦および新生児とその家族を支援する助産実践に必要な基本的診断技術を学ぶ。助産学実習を通して最新の周産期医療に触れ、最新の助産技術を修得し、実践力を高める。保健・医療・福祉関係者との連携・協働、地域母子保健、健康教育、助産管理について学ぶ。
- 3 助産学関連領域では、親子関係の発達を理解するとともに、助産学関連の統合を目指して、生涯にわたる女性の健康支援のための方法を学ぶ。



■ 修了要件：ディプロマ・ポリシー

助産学専攻科の教育目的・目標に沿って設定された授業科目を履修し、基準となる単位を修得することが修了の要件となる。

- 1 所定の単位数を修得していることのほか、演習や実習などへの主体的な参加、助産学研究のプロセスを通して、助産学専門職としての知識・技術・態度を身に付けている。
- 2 看護基礎教育を基盤に、助産師としての役割、責任を果たす能力と思いやりのある心を持った豊かな人間性と高い倫理観を身に付けている。
- 3 高度化する周産期医療に柔軟に対応し、地域社会の母子保健に寄与することができる。
- 4 助産専門職業人として、生涯にわたり自己の資質の向上に努めることができる。

卒業生からのメッセージ



久齋 奏流さん
日本大学医学部附属板橋病院
看護部 助産師
2021年度 新見公立大学助産学専攻科修了
岡山学芸館高等学校出身

私は、高校生の時に助産師という仕事に憧れを持ち、夢を叶えるため専攻科に進学しました。座学、臨地実習ともに毎日新しいことの連続で大変なこともありましたが充実した1年を過ごしました。卒業後は、正常な妊娠出産だけでなく、ハイリスクも学びたいと思い就職先を決めました。合併症を持った患者さんや多胎妊娠など、さまざまな症例を扱っているため、新見公立大学で学んだ、寄り添う看護を大切にしながら日々勉強に励んでいます。これから助産師を目指す皆さん、助産師は、命の誕生や母子の健康を守るという大きな責任を担う仕事ですが、素晴らしい経験ができる職業です。憧れの気持ちを胸に頑張ってください。

● カリキュラム

授業科目	単位数		修了要件
	必修	選択	
基礎助産学科目			
助産学概論	1		必修6単位
性と生殖の形態機能	1		
生殖医療と生命倫理	1		
周産期医学	1		
新生児・乳幼児学	1		
家族と社会	1		
計(修了要件)			6
助産学実践科目			
助産診断・技術学I(妊娠期)	1		必修25単位
助産診断・技術学II(分娩期)	2		
助産診断・技術学III(産褥期)	1		
助産診断・技術学IV(新生児期)	1		
地域母子保健	2		
ウイメンズヘルス	1		
健康教育	1		
助産管理	2		
周産期ハイリスクケア論	1		
助産学実習I(妊娠期)	2		
助産学実習II(助産過程)	8		
助産学実習III(健康教育)	1		
助産学実習IV(助産所)	1		
助産学研究	1		
計(修了要件)			25
関連科目			
親子関係発達論		1	選択
統合ヘルスクエア		1	1単位
計(修了要件)			1
修了要件単位数(最低単位数)			32

● 新見公立大学くらしきサテライト

倉敷成人病センターとの連携協力に関する協定を結び「新見公立大学くらしきサテライト」が開設されて5年が経過しました。サテライトでは、病院から医師と助産師を講師として派遣していただき、臨場感のある講義を受けることができます。



■ 主な就職先

倉敷成人病センター／倉敷中央病院／岡山市立市民病院／岡山医療センター／福山市市民病院／広島大学病院／神戸大学医学部附属病院／高知赤十字病院／神戸市民病院機構／神戸市立西神戸医療センター／山口県総合医療センター／小倉医療センター／日本大学医学部附属板橋病院／九州医療センター／鳥取県立中央病院／東京女子医科大学東医療センター／医療法人財団足立病院／医療法人育愛会札幌東豊病院

助産師国家試験合格率(2022年度修了生)

100%



学生インタビュー

塩崎 媛彩さん
助産学専攻科9期生
2022年度新見公立大学
健康科学部看護学科卒業
愛媛県 聖カタリナ学園高等学校出身

助産師を将来の職業として考えるようになったきっかけは、母から私が生まれたときの話を聞いたことです。私が生まれたとき、切迫早産による緊急帝王切開だったため、母は大きな不安を抱えての出産でした。その時の助産師さんは母に寄り添い、あたたかい看護をして下さったそうです。「この助産師がいてよかった」と思っていたように、高い知識と技術を身に付け、目の前の母子とその家族にとって、何が一番かを考えることのできる助産師になりたいです。

大学院 健康科学研究科

- 看護学専攻 博士前期課程(定員4名) (養護教諭専修免許取得課程認定) 修業年限2年/学位:修士(看護学)
- 看護学専攻 博士後期課程(定員2名) 修業年限3年/学位:博士(看護学)
- 地域福祉学 修士課程(定員4名) 修業年限2年/学位:修士(地域福祉学)

中山間地域の未来を拓く全世代型地域包括ケアの追究・実践

健康科学研究科 研究科長 矢庭 さゆり

本学大学院は、2014年の開設から10年を迎えました。2023年4月に「看護学研究科」から「健康科学研究科」に名称変更するとともに、「中山間地域の全世代型地域包括ケア」を看護学と福祉学の視点から新たに体系化し、「中山間地域の未来を拓く全世代型地域包括ケアの追究・実践」を目指し、大学院改組に向けて検討・準備を行ってきました。

2022年8月、文部科学省から地域福祉学専攻(修士課程)、看護学専攻(博士後期課程)の設置が認可され、同年12月には、看護学専攻(博士前期課程)において、養護教諭専修免許取得(教職課程)が認定されました。本学大学院は、「中山間地域の全世代型地域包括ケア」実現のために、『健康』を支える仕組みを科学する大学院として、さらに発展し続けます。

全世代型地域包括ケア看護学および福祉学の探究を目指し、高度専門職者・研究者を育成します。本学の大学院で、地域の多様なニーズに対応できる実践力を修得するとともに、保健医療福祉分野で発揮できる教育研究力を身につけてください。



●研究科目的

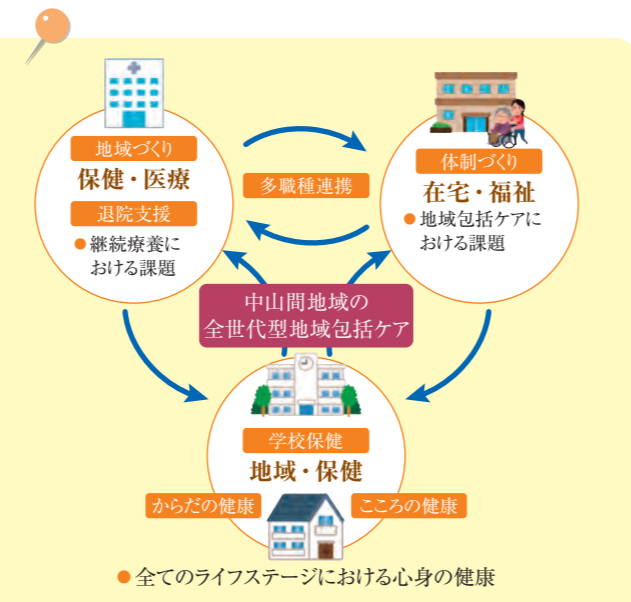
学術の理論及び応用を教授研究し、深奥を究め、学術と教育の振興を図り、保健・医療・福祉の増進と地域医療の発展に寄与するとともに、学術研究を創造的に推進する優れた研究者ならびに高度で専門的な知識と能力を有する職業人を育成する。



●働きながら本学大学院に進学できます

- 1 長期履修制度で修了することができます
 - 博士前期課程/修士課程は最長4年。
 - 博士後期課程は最長6年。
- 2 夜間・土曜開講で働きながら受講できます
 - 状況に合わせて平日18:20以降や土曜日に開講。
- 3 一部講義は、オンラインにより自宅等で受講できます
- 4 倉敷サテライト教室での講義も併用します
 - JR倉敷駅から徒歩約20分、バスまたはタクシーで約5分。

保健・医療・福祉の課題が複雑化、多様化、重層化する中山間地域で共生社会の構築基盤となる「中山間地域の全世代型地域包括ケア看護学/福祉学」を体系化するとともに、産学官民協働での実証を目指す。



●全てのライフステージにおける心身の健康

看護学専攻 博士前期課程

■取得可能な資格:養護教諭専修免許(所定の要件があります)

看護学の視点からみた中山間地域の全世代型地域包括ケアの追究・実践

教育研究上の目的

中山間地域のすべての世代、あらゆる健康レベルにある人々を対象に、保健、医療、福祉、教育、行政に関連する施設・機関等で、看護学の視点から全世代型地域包括ケアを追究・実践する質の高い看護実践者、研究者、教育者を育成する。

- 1 研究に主体的に取り組み、研究者としての基礎的能力を身につける。
- 2 看護学の課題への真摯な探究によって、専門職業人としての高い倫理観と看護学発展のための広い視野と行動力を身につける。
- 3 地域社会の看護上の課題へ取り組むために必要な、連携能力や課題解決のための人材活用など、包括的な人間関係能力と実践力・教育力を身につける。

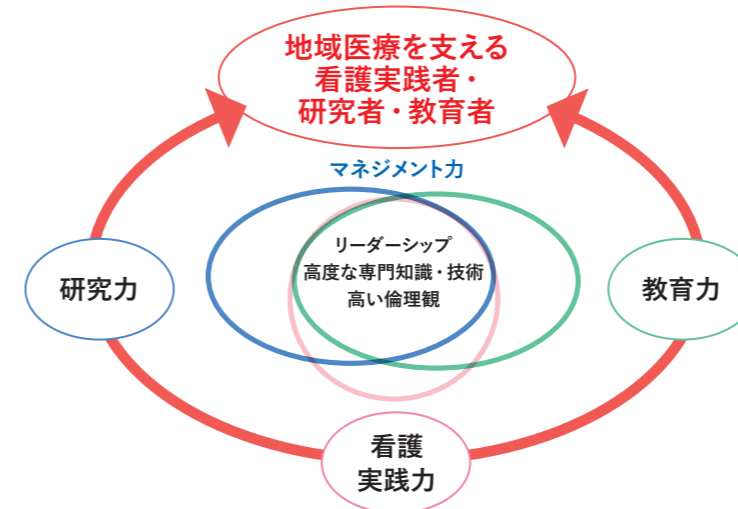
専攻の特色

- 1 地域医療を支える質の高い看護実践力、研究力および教育力が修得できます。
- 2 地域包括ケアの視点から各専門科目を配置し、看護の視点から保健・医療分野の支援の具体的方法について学ぶことができます。
- 3 養護教諭専修免許状を取得できます(岡山県内国公立看護系大学院で唯一)。

●カリキュラム

科目区分	授業科目の名称	単位数		修了要件
		必修	選択	
共通科目 研究科	健康科学特論	2		(必修科目6単位数含む)
	健康科学英語特論		2	
共通科目 看護学専攻	看護研究特論	2		
	看護実践と倫理		2	
	看護教育特論		2	
	地域医療支援特論	2		
	学校保健特論		2	
	看護管理特論		2	
	精神保健特論		2	
	統計学特論		2	
専門科目 地域生活支援 看護学領域	地域支援看護学特論		2	選択 科目から 4単位 2領域の 科目から 4単位 2領域の 以上
	高齢者ケア特論		2	
	地域ケアマネジメント特論		2	
	在宅看護支援特論		2	
専門科目 療養支援 看護学領域	療養支援看護学特論		2	研究 課題に 関連した 領域の 2領域の 以上
	看護技術特論		2	
	成人看護支援特論		2	
演習・研究	育成看護支援特論		2	
	看護学課題演習	2		
	特別研究I	4		
	特別研究II	6		
合計		18	30	30単位以上

●教育目標構造図



●教員一覧

地域生活支援看護学領域

職位	担当教員名	研究のキーワード
研究科長・教授	矢庭 さゆり	地域保健/地域ケアシステム/ソーシャルサポート
専攻長・教授	木下 香織	老年看護/認知症ケア/コミュニケーション
教授	金山 時恵	母子保健/子育て支援/健康づくり
教授	栗本 一美	在宅看護/訪問看護/継続看護
教授	井上真一郎	地域精神保健/こころの健康/リエゾン
特任教授	郷木 義子	学校保健/養護教諭/健康教育/子どもの健康問題
准教授	矢嶋 裕樹	介護予防/援助要請/メンタルヘルス

療養支援看護学領域

職位	担当教員名	研究のキーワード
教授	四宮美佐恵	助産師教育/子育て支援/アロマセラピー
教授	土井 英子	看護倫理/看護アドボカシー/療養支援
教授	磯本 暁子	成人看護/がん看護/セルフマネジメント
教授	塩見 和子	成人看護/看護史/看護教育
特任教授	山田 雅夫	ウイルス感染症
特任教授	上山 和子	小児看護/小児プライマリケア/小児地域包括ケア/看護生涯教育/継続看護
准教授	山本智恵子	共感/臨床判断/チーム医療

看護学専攻 博士後期課程

看護学の視点から見た中山間地域の全世代型地域包括ケアの深化・推進

教育研究上の目的

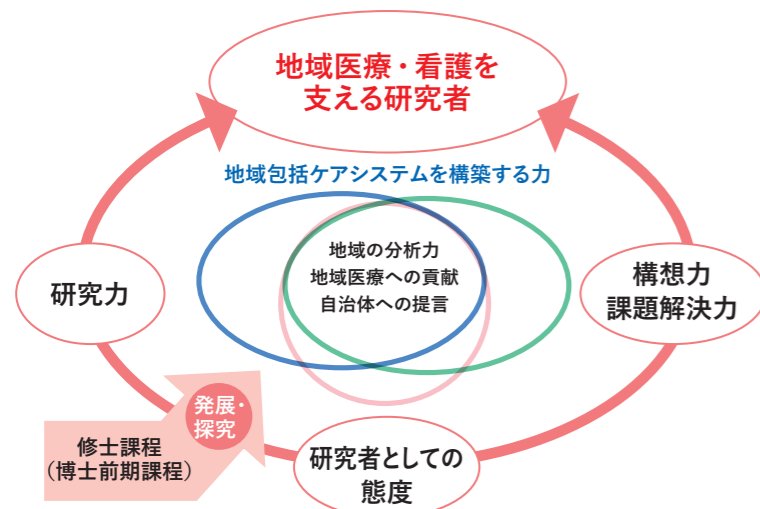
中山間地域に暮らす全ての世代の「こころ」と「身体」の健康を支えるために、教育研究機関、行政機関、医療機関等で、全世代型地域包括ケア看護学の深化・推進に貢献する質の高い看護研究者を育成する。

- 1 研究者としての高い倫理観と使命感を持ち、課題解決に向け主体的に取り組む姿勢を身に付ける。
- 2 全世代のこころと身体の健康を支援する地域包括ケアを構想し、課題を追究、解決する能力を身に付ける。
- 3 地域医療・看護の質の向上と発展に寄与する研究を自ら構想・遂行する研究力を身に付ける。

専攻の特色

- 1 中山間地域における保健・医療・福祉の現状を踏まえ、全世代型地域包括ケア看護学を探究する力が修得できます。
- 2 地域の全世代の心身の健康課題解決に向けて地域包括ケアを構想し、課題を追究・解決する能力とともに、自治体に向けて提言する力が修得できます。
- 3 地域の健康問題への支援について具体的に課題意識を持って取り組むことができます。

●教育目標構造図



●教員一覧

地域生活支援看護学領域

職位	担当教員名	研究テーマ
研究科長・教授	矢庭 さゆり	1 多職種協働を基盤とした全世代型地域包括ケアに関する研究 2 地域の全世代の健康の保持・増進、精神健康、QOL向上にむけた支援システムに関する研究
専攻長・教授	木下 香織	1 高齢者と高齢者を取り巻く家族における生活の質と生命の質の向上にむけた支援システムに関する研究 2 看護場面におけるコミュニケーションに関する研究
教授	四宮美佐恵	1 女性の健康に関する研究 2 子育てに関する研究
教授	井上真一郎	1 地域精神保健に関する研究 2 全世代のこころの健康に関する研究
教授	金山 時恵	1 地域母子保健に関する研究 2 地域住民の健康づくりに関する研究
准教授	矢嶋 裕樹	1 高齢者の援助ニーズや援助要請に関する研究 2 健康生活習慣の心理・社会・環境的要因に関する研究 3 健康意識および健康行動の定量的評価手法の開発に関する研究

療養支援看護学領域

職位	担当教員名	研究テーマ
副学長・教授	小田 慈	1 小児がんに関する研究 2 小児医療に関する研究
教授	塩見 和子	1 看護史に関する研究 2 看護基礎教育に関する研究
特任教授	山田 雅夫	1 感染症の予防と治療 2 感染症をめぐる看護の課題
教授	栗本 一美	1 在宅療養者と家族のQOL向上にむけた看護実践に関する研究 2 地域包括ケアにおける専門職の育成に関する研究
特任教授	上山 和子	1 地域医療における小児プライマリケアと看護実践に関する研究 2 小児看護学の教育方法に関する研究
准教授	土井 英子	1 健康障害をもった対象やその家族への療養支援のあり方に関する研究 2 看護実践を行う上で倫理的なジレンマに関する研究 3 地域包括ケアに基づいた質の高い療養支援につながる研究
准教授	磯本 暁子	1 がん患者とその家族の体験の理解と質の高い看護実践に関する研究
講師	山本智恵子	1 看護師の感情労働や共感に関する研究 2 看護実践での臨床判断に関する研究

●カリキュラム

科目区分	授業科目の名称	単位数		修了要件
		必修	選択	
基礎科目	看護学研究方法特講	2		4単位以上 (必修科目 4単位含む)
	地域包括ケア看護学特講	2		
	応用看護統計学		2	
	精神保健ケア特講		2	
専門科目	地域生活支援システム看護学特講	3		研究課題に 関連した 科目から 選択し3単位
	継続療養支援開発看護学特講	3		
研究科目	看護学特別研究I	2		
	看護学特別研究II	4		
	看護学特別研究III	6		
合計		16	10	19単位以上

地域福祉学専攻 修士課程

■取得可能な資格：専門社会調査士(所定の要件があります。)

福祉学の視点から見た中山間地域の全世代型地域包括ケアの追究・実践

教育研究上の目的

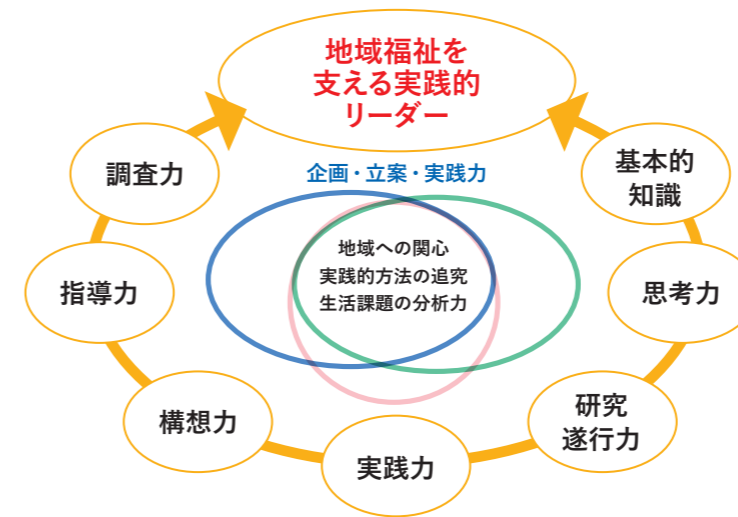
中山間地域の課題解決のために活躍する福祉学の視点から見た全世代型地域包括ケアを追究・実践する、次の力を身に付けたリーダーを育成する。

- 1 多様な住民の生活課題を理解するための科学的調査の実施
- 2 福祉ニーズがある人々(精神障害を抱える人々も含む)への包括的支援
- 3 地域福祉の視点からすべての世代のすべての人がこころ豊かに暮らせる持続可能なまちのしくみの構想
- 4 福祉の専門性を基盤とした多様な活動主体の協働・共創
- 5 住民の生活課題解決のための企画、立案、実践と評価

専攻の特色

- 1 地域福祉学を基盤として健康科学、共生社会の視点から中山間地域の課題を分析、評価します。
- 2 調査の方法、量的調査、質的調査の分析方法が修得できます。
- 3 多様な外部講師を招聘し、中山間地域の福祉課題解決のための実践力を身に付けることができます。

●教育目標構造図



●専任教員

職位	担当教員名	研究のキーワード
専攻長・教授	井上 信次	障害・メンタルヘルス・社会福祉調査
教授	加藤 雅彦	公衆衛生行政、衛生教育
教授	鄭 丞媛	社会疫学、医療福祉マネジメント
教授	高杉 公人	地域福祉実践、実習教育
教授	松本百合美	介護福祉、介護技術
教授	三上 ゆみ	介護福祉、介護実践
教授	山本 浩史	社会福祉、文化科学
准教授	小松尾京子	ソーシャルワーク実践、地域包括ケア

●カリキュラム

科目区分	授業科目の名称	単位数		修了要件
		必修	選択	
研究科 共通科目	健康科学特論	2		
	健康科学英語特論		2	
基礎科目	福祉共生社会特論	2		
	地域福祉学研究方法論	2		
	社会調査特論		2	
	量的調査特論		2	
専門科目	質的調査特論		2	
	地域福祉学特論I(社会福祉理論領域)	2		4単位 以上
	地域福祉学特論II(介護福祉領域)	2		
	地域福祉学特論III(ソーシャルワーク領域)	2		
	地方政策学特論		2	
	地域包括ケア福祉学特論	2		
コレクティブ・インパクト特論		2		
研究指導	専門演習		2	
	地域福祉学特別研究I	4		
	地域福祉学特別研究II	4		
合計		18	18	30単位以上



Campus Life (地域共生推進センター棟を中心に紹介)



①

地域共生推進センター棟

令和2年9月に新見公立大学内に地域共生推進センター棟が完成しました。

地域共生推進センター棟は新見市が進める地域共生社会の拠点施設で、開学40周年を迎えた大学の新たな学修環境や市民との交流の場を備えています。地下1階から地上5階までのフロアに講義室や研究室のほか、西日本唯一の看護実習室とシミュレーター設備、400人収容の講堂、学生の学習、交流、情報交換の場として利用できるコミュニティーカフェ、焼きたてパンとパスタを食べることができるサクセスキッチンや市街地を一望できるビューラウンジなどを設けています。

- ① 講堂 (1F)
- ② グループスタディルーム (3階)
- ③ コミュニティーカフェ (1階)
- ④ コンピューター室 (地下1階)
- ⑤ ビューラウンジ (5階)
- ⑥ 第2看護実習室 (4階)



③



②



④



⑤



⑥



- A 本館
- B 学生会館
- C 親子交流ひろばにこたん
- D 体育館
- E 大学附属図書館学術交流センター
- F 1号館
- G 2号館
- H 3号館
- I 地域共生推進センター棟



地域レジリエンス(災害対応力)・脱炭素化を実現するための太陽光発電システムを採用しています



⑧

- ⑦ 太陽光発電設備 (1階)
- ⑧ アートのある通路 (1階)
- ⑨ シミュレーション室 (4階)
- ⑩ 200人教室 (2階)
- ⑪ ICT教室 (2階)



⑨



⑩



⑪

Campus Calendar

4月 入学式



6月 スポーツ大会



10月 土下座まつり



10月 卒業研究発表会



4月
入学式
新生オリエンテーション
前期授業開始

5月
大学祭(鳴滝祭)

6月
スポーツ大会

7月
オープンキャンパス

8月
終講試験
オープンキャンパス
夏期休業

9月
夏期休業

10月
後期授業開始
土下座まつり
卒業研究発表会

11月
看護学セミナー

12月
海外研修(カンボジア)
ゆめのほけっと
クリスマス会
先輩と語る会
冬期休業

1月
介護福祉士国家試験
先輩と語る会
地域文化実習発表会

2月
保健師・助産師・看護師国家試験
地域福祉研究発表会
社会福祉士国家試験

3月
就職合同説明会
終講試験
卒業証書・学位記授与式
春期休業
海外研修(オーストラリア)

健康保育学科
看護学科
地域福祉学科

5月 大学祭(鳴滝祭)



7月-8月 オープンキャンパス



鳴滝祭実行委員長のメッセージ

看護学科3年
明石城西高等学校出身
大盛 月里さん

鳴滝祭は毎年5月に行われている、鳴滝祭実行委員会を中心に企画・運営していく大学祭です。実行委員会には多くの学生が所属しており、他学科の学生との交流の場ともなっています。今年は、コロナウイルスによる規制が緩和されたことで、コロナ禍では実現できなかった楽しい鳴滝祭をお届けできると思います!ぜひ新見公立大学に来て、一緒に盛り上げていきましょう!!



12月 ゆめのほけっと



12月・1月 先輩と語る会

12月 海外研修(カンボジア)



1月 地域文化実習発表会



3月 就職合同説明会

学生会長のメッセージ

看護学科3年
岡山県立総合高等学校出身
平松 萌々子さん

学生会は、学生生活の充実、向上を目指し、新入生交流会、スポーツ大会、クリスマス会などの企画・運営を行っています。また、大学と学生の懸け橋となり、学生のさまざまな要望や問題の対応・解決する役割を担っています。4年間という短い大学生活ですが、皆さんがより充実し、楽しいキャンパスライフを送れるよう努力していきます。新見で素敵な仲間と一緒に最高の4年間を過ごしましょう!



3月 卒業証書・学位記授与式

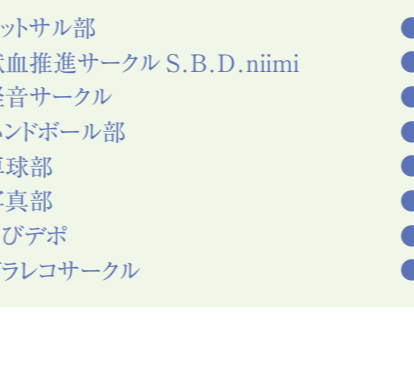
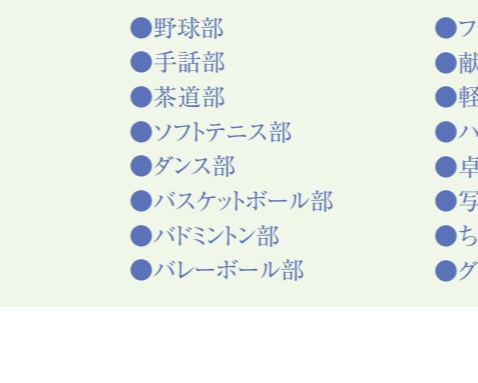
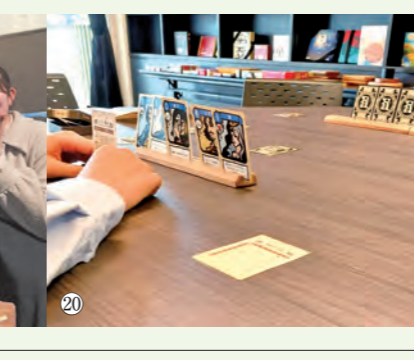
Clubs & Circles



- ① 野球部
- ② ダンス部
- ③ 卓球部
- ④ バドミントン部
- ⑤ まちおこしサークル
- ⑥ バスケットボール部
- ⑦ フットサル部
- ⑧ 硬式テニス部
- ⑨ 軽音サークル
- ⑩ 野外活動研究部



- ⑪ アコギサークル
- ⑫ 写真部
- ⑬ 書道部
- ⑭ 吹奏楽サークル
- ⑮ ちびデポ
- ⑯ NiUMöl (にうもる)
- ⑰ 手話部
- ⑱ 茶道部
- ⑲ 華道部
- ⑳ ボードゲームサークル
- ㉑ TRPGサークル



- 野球部
- 手話部
- 茶道部
- ソフトテニス部
- ダンス部
- バスケットボール部
- バドミントン部
- バレーボール部
- フットサル部
- 献血推進サークル S.B.D. niimi
- 軽音サークル
- ハンドボール部
- 卓球部
- 写真部
- ちびデポ
- グラレコサークル
- 吹奏楽サークル
- アコギサークル
- まちおこしサークル
- 野外活動研究部
- ボードゲームサークル
- カードゲームサークル
- chung-shil
- 華道部
- 書道部
- 硬式テニス部
- TRPGサークル
- 競技かるた部
- デッキ部
- 映画研究サークル
- むすびの会
- NiUMöl (にうもる)

新見公立大学
クラブ&サークル

学生生活「にいま時間」

コンビニ&ベーカリー コミュニティカフェ・サクセスキッチン

お昼休みも
たのしい!

学食

焼き立てパンの香りに引き寄せられると、そこには本格ベーカリー(SUNSUN)で販売中!いつも売り切れるので早めにGETがおすすめです。パスタも絶妙! 11:00までに食券を購入するとなんと100円引き! お弁当の事前注文も可能です。

10:00 ~ 17:00 営業



コンビニ (Yショップヤマザキ)

文具や昼食はもちろん、スイーツやお菓子も勉強の癒やしには欠かせません。

9:00 ~ 21:00 営業



コミュニティカフェ

21:00まで自由に勉強や友達のおしゃべり、サークルの話し合いなどに使えます。



Life Style

時間割

★1限 9:20 ~ 10:50	講義開始時刻が
★2限 11:00 ~ 12:30	9時20分で、
★3限 13:20 ~ 14:50	電車通学に
★4限 15:00 ~ 16:30	対応しています
★5限 16:40 ~ 18:10	

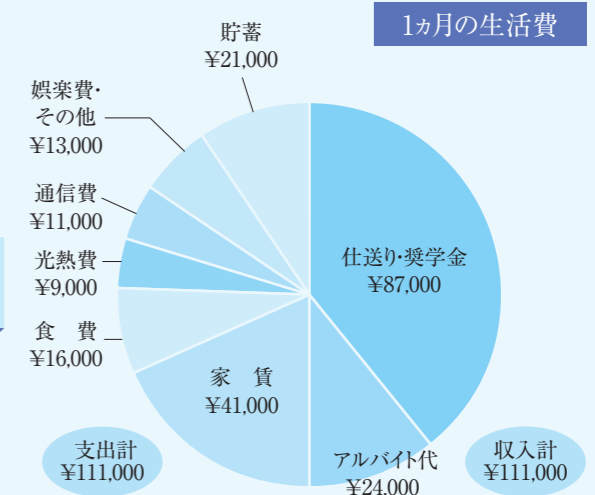


下宿生

永谷 真子さん

看護学科2年
兵庫県立東播磨高等学校出身

私は、新見市で一人暮らしをして大学に通っています。新見市は自然豊かなところで地域の方々とても温かいため、暮らしやすく勉強しやすい環境です。最初は慣れない環境で戸惑うこともありますが、一人暮らしをしている学生が多いため、一緒に助け合いながら暮らしています。遊ぶ場所はあまりありませんが、毎日の大学生活がとても楽しく充実して楽しいです。



(注) 学生への聞き取り調査より

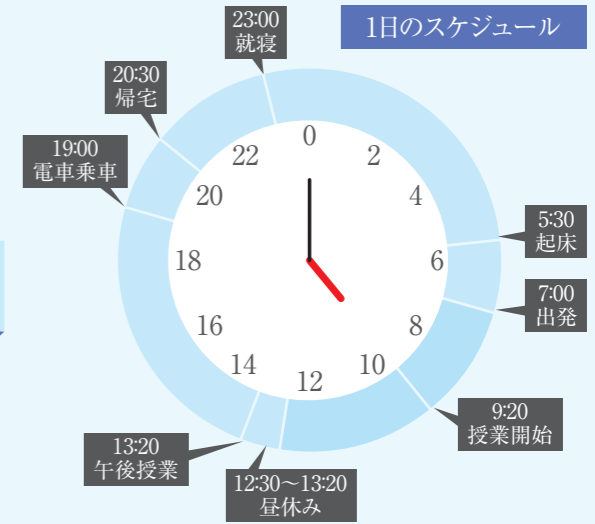


市外通学生

近藤 久美さん

健康保学科2年
岡山県立矢掛高等学校出身

私は矢掛町に住んでいます。ローカル線乗り継いで毎日1時間半ほどかけて通学しています。1限がある日は午前7時に家を出て、5限まである日は家に着くのが午後8時過ぎになります。入学当初は通学できるか不安でしたが、今ではすっかり慣れて、授業の空き時間や電車の中で課題や勉強をするなど、充実した時間を過ごしています。サークルはバドミントンと「ちびデポ(子どもボランティアサークル)」に所属して他学科の友達や地域の方々と交流しつつ、趣味のピアノや読書に没頭する時間も大切に毎日楽しく過ごしています。

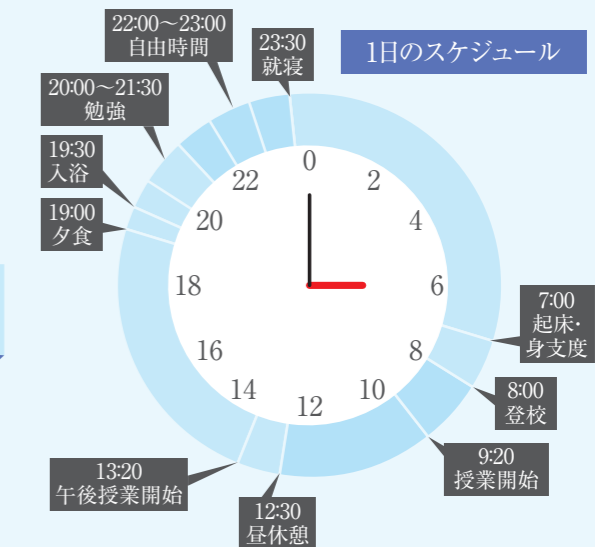


市内通学生

中川 浩一さん

地域福祉学科2年
岡山県立新見高等学校出身

私は19年間新見に住んでいますが、大学まで家から遠いので電車や自転車で友達と毎日登校しています。空きコマや昼休みは学校に残って友達と話したり、勉強したりしています。新見公立大学は他県からも多くの学生が来ているので、友達と地元の話をできるのがとても楽しいです。また、アルバイトは基本平日に入っており、休日に友達と遊んだり、勉強する時間をしっかりと取ることができています。空いた時間などを使って友達と話したり、勉強したり、充実した学校生活を送っています!



キャンパス周辺図「ここが魅力」



A 新見公立大学NiU新見駅西サテライト

地域共生推進センターは、「大学を活かす街づくり」の一環として、中山間地域にある医療福祉系の大学として「独自の地域連携プラットフォーム」を構築し、課題先進地域・新見の地域共生社会を実現するためopen innovationの場として活動を行っています。

新見駅西アパート「えきよこ」の1階「NiU新見駅西サテライト」は“子ども中心の多世代交流広場”として、学生が地域貢献活動・地域交流を通して共に学び、学生一人ひとりの夢を実現するための活動拠点です。

スタディラウンジでは地域の人にも自由に勉強の場を提供しています。



B げんき広場にいみ

各種プール(大型、子供用、ウォーキング用等)、充実のマシナールーム、ダンススタジオ、サウナ室、バスルームにマッサージチェアなど、多彩な設備のスポーツジム。

新見市健康増進施設「げんき広場にいみ」利用助成制度により、本学の学生は施設を無料で利用することができます。

C 新見美術館

近現代の日本画や洋画・工芸などおよそ1,100点を収蔵しています。1年を通じてさまざまな展覧会やワークショップを開催しています。新見駅から徒歩約10分の好立地にあり、気軽に芸術に触れることができます。

本学と美術館は学生の文化・芸術の感性向上を目的に連携協定を結んでいるため、本学学生の入館料は無料となっています。



D まなび広場にいみ

まなび広場にいみは気軽に利用できるホールと本格的な音響設備を整えた大ホールがあります。広場内にはまなびの森新見図書館があり、飲み物を飲みながら読書できるスペースのほか、静かに学習できるスタディールームがあります。



E 千屋スキー場いぶきの里



学生の地域交流を応援します!

地域共生推進センター

地域共生推進センターは、新見市の「大学を活かしたまちづくり」の推進、「新見版地域共生社会」の構築を目指し、2019年に設置されました。学生のボランティア活動の支援や土下座祭りをはじめとする地域行事の振興、市民の方へ向けた公開講座などを行っています。2022年には、新見公立大学（NiU）新見駅西サテライトがオープンし、より地域に開かれた大学を目指し、活動を展開しています。

当センターでは、新見市の地域に精通した専門職員（コーディネーター）を配置し、学生のみなさんの地域交流を支援しています。大学から一歩まちに出て、自分の可能性を広げてみませんか？



NiU新見駅西サテライト

新見市版地域共生社会の構築として大学の目指す目標である「健やかな子どもの発達、心の豊かさの向上、高齢者の健康寿命の延伸」のために、子どもを中心とする多世代交流広場として、学生を核とする産官学民連携の拠点として開設したものです。

各部屋の愛称を学生、教職員に募集。65点の中から3点が最優秀作品に選ばれました。

「なごみ」は、子育ての悩みなどを抱えた親子がこの部屋で相談を受けたあとに和やかな気持ちになれるように。

「ひだまり」は、子どもたちが集まる場を通してさまざまな世代が温かい気持ちになれるように。

「ゆめラウ」は、学生同士の会話や勉強の先には夢がある。スタディラウンジを夢と捉え名前がつけられました。



発達支援センター なごみ

幼児期から青年前期の子どもと保護者などへの専門的支援の場



子ども交流広場 ひだまり

子どもを中心とした、新しい形の多世代交流広場



スタディラウンジ ゆめラウ

カフェのような雰囲気の中で、学びと食を介した交流の場

“SA”によるまちづくり活動

地域共生推進センターでは、全学科から選抜された学生が“SA”（スチューデント・アシスタント）としてセンターに所属し、「①地域交流部門（まちづくりゼミナール）」、「②駅西サテライト部門」「③情報発信・広域連携部門」の3つの部門に分かれて、地域貢献活動や広報活動に取り組んでいます。

地域に密着した数多くのプロジェクトは、全国公立大学学生大会（LINKtopos）においても高い評価を得ており、学生の地域貢献活動は本学の大きな特徴となっています。

Instagramで学生の地域活動を発信しています!



第1部門：地域交流部門（まちづくりゼミナール）

山本 真衣さん

健康保育学科2年
岡山県立新見高等学校出身

私たちは、地域交流部門に所属して、新見市内の下熊谷地区での福祉サロンの実施、唐松地区でのチューリップ祭りのブース出店、草間地区での農業観光ツアーの企画、新見駅周辺での賑わいづくりのイベント実施などの地域交流活動を行っています。下熊谷地区でのサロンでは、「健康寿命を延ばすために～短いお話と軽い運動～」、「エコテープでしめ縄づくり」、「百人一首大会」といったテーマで、私たち自身で企画し実施しました。

このような活動を通じて、地域の方とたくさんのコミュニケーションをとることができ、心温まる楽しい時間となっています。これからも地域との繋がりを大切に地域の方とともに成長していきたいと考えています。



第2部門：駅西サテライト部門

吉田 理紗さん

看護学科3年
鳥取県立倉吉高等学校出身

私たちは、NiU新見駅西サテライトを拠点に活動しています。駅西サテライトのオープンに向けたワークショップでは、施設のデザインや活用方法、イベントの企画について話し合いました。オープン後は映画上映会などの定期イベントを行っています。

ワークショップでは学生だけでなく、地域の方のさまざまな想いを直接聞くことができるので、私たちももっと頑張って新見市をよくしたい!という気持ちになりました。これらの活動を通じて地域の方と協働して1つの企画を成し遂げる達成感を味わうことができます。



第3部門：情報発信・広域連携部門

浅海 菜衣さん

地域福祉学科2年
愛媛県立今治東中等教育学校出身

私たちは、情報発信・広域連携部門として、フリーペーパー「なるたき」の製作と、学術交流協定校である名寄市立大学（北海道）との学生交流会を行っています。フリーペーパー「なるたき」は、新見公立大学や新見市の「いいな!」「すごいな!」「伝えたいな!」を学生目線で発信し、大学と地域をつなぐ役割を担っています。また、名寄市立大学との交流会では、お互いの大学について知り、大学と市の発展の一助になることを願い、活動をしています。

このように“大学と市民・他大学との懸け橋”を目指すこの活動は、責任感を感じると同時にとてもやりがいがあります。



2024年度入学者選抜試験日程

個別試験等、詳細については学生募集要項でご確認ください。

学 科	入試区分	募集人員		出願期間	試験日	合格発表	入学手続き	大学入学共通テスト		
								受験	指定科目	
健康保育学科 入学定員:50人	学校推薦型 ^{*1} 選抜	全国公募	15人	2024 1/15(月) ~ 1/20(土)	2024 1/31 (水)	2024 2/9 (金)	2/13(火) ~ 2/16(金)	必要	次の4科目を課す ・[国語] ・[英語] ・数学、地歴公民、理科 から2科目 ^{*6}	
		地域 ^{*2} 優先	新見市内 ^{*3}							5人
			岡山県内 ^{*4}							5人
	一般選抜 ^{*7}	前期日程	22人	2024 1/22(月) ~ 2/2(金)	2024 2/25 (日)	2024 3/1 (金)	3/4(月) ~ 3/13(水)			
後期日程		3人	2024 3/12 (火)					2024 3/22 (金)	2024 3/25(月) ~ 3/27(水)	
看護学科 入学定員:80人	学校推薦型 ^{*1} 選抜	全国公募		15人	2024 1/15(月) ~ 1/20(土)	2024 1/31 (水)	2024 2/9 (金)			2/13(火) ~ 2/16(金)
		地域 ^{*2} 優先	新見市内 ^{*3}	5人						
			岡山県内 ^{*4}	5人						
	一般選抜 ^{*7}	前期日程	50人	2024 1/22(月) ~ 2/2(金)	2024 2/25 (日)	2024 3/1 (金)	2024 3/4(月) ~ 3/13(水)			
後期日程		5人	2024 3/12 (火)					2024 3/22 (金)	2024 3/25(月) ~ 3/27(水)	
地域福祉学科 入学定員:50人	学校推薦型 ^{*1} 選抜	全国公募		8人	11/1(水) ~ 11/10(金)	11/25 (土)	12/1 (金)			12/4(月) ~ 12/11(月)
		地域 ^{*2} 優先	新見市内 ^{*3}	5人						
			岡山県内・県境 ^{*5}	5人						
	一般選抜 ^{*7}	前期日程	27人	2024 1/22(月) ~ 2/2(金)	2024 2/25 (日)	2024 3/1 (金)	2024 3/4(月) ~ 3/13(水)			
中期日程		5人	2024 3/8 (金)					2024 3/22 (金)	2024 3/25(月) ~ 3/27(水)	

- *1 学校推薦型選抜で欠員が生じた場合は、一般選抜(前期日程)で欠員補充を行います。
- *2 地域優先枠に出願した者は、全国公募枠に併願した者として取り扱います。ただし、地域福祉学科新見市内枠で出願した者は併願の取り扱いはありません。また、新見市内枠に欠員が生じた場合は岡山県内枠で、岡山県内枠で欠員が生じた場合は全国公募枠で欠員補充を行います。
- *3 「学校推薦型選抜:地域優先(新見市内)」に出願できる者は、岡山県新見市内の高等学校を2024年3月に卒業見込みの者です。
- *4 「学校推薦型選抜:地域優先(岡山県内)」に出願できる者は、次のいずれかに該当する者です。
(1)岡山県内の高等学校(中等教育学校の後期課程を含む)を2024年3月卒業見込みの者
(2)出願者本人又はその保護者が、入学する月の初日(4月1日)の一年前から引き続き岡山県内に住所を有する者
- *5 「学校推薦型選抜:地域優先(岡山県内・県境)」に出願できる者は、岡山県内及び県境地域の高等学校(中等教育学校の後期課程を含む)を2024年3月に卒業見込みの者です。県境地域とは、鳥取県(白南町、日野町、江府町、倉吉市、三朝町)、島根県(安来市、奥出雲町、雲南市、飯南町)、広島県(住吉市、三次市)を指します。
- *6 理科の基礎を付した科目は、2科目で1科目とみなします。
- *7 一般選抜(前期日程)で欠員が生じた場合は、一般選抜(中期日程)又は一般選抜(後期日程)で欠員補充を行います。

専攻科	入試区分	募集人員	出願期間	試験日	合格発表	入学手続き	備 考	
助産学専攻科 入学定員:5人 (女性のみ)	特別選抜 入試	【対象】 新見公立大学健康科学部 看護学科卒業(見込)者	3人 程度	8/8(火) ~ 8/15(火)	8/25 (金)	9/1 (金)	9/4(月) ~ 9/11(月)	〈試験科目〉小論文、面接
	一般入試	【対象】 看護師資格取得(見込)者 かつ、学士取得(相当)者	2人 程度	10/3(火) ~ 10/10(火)	10/21 (土)	10/27 (金)	10/30(月) ~ 11/6(月)	〈試験科目〉専門科目、面接
大学院	入試区分	募集人員	出願期間	試験日	合格発表	入学手続き	備 考	
								健康科学研究科 看護学専攻 (博士前期課程) 入学定員:4人
健康科学研究科 看護学専攻 (博士後期課程) 入学定員:2人	—	2人	II期日程 ^{*1}	2024 1/30(火) ~ 2/6(火)	2024 2/17 (土)	2024 2/22 (木)	2024 2/26(月) ~ 3/4(月)	〈面談・出願資格認定申請〉1/15(月)まで 〈試験科目〉専門科目(看護学)・英語・面接
								I期日程
健康科学研究科 地域福祉学専攻 (修士課程) 入学定員:4人	一般入試 社会人入試	4人	II期日程 ^{*1}	2024 1/30(火) ~ 2/6(火)	2024 2/17 (土)	2024 2/22 (木)	2024 2/26(月) ~ 3/4(月)	〈面談・出願資格認定申請〉1/15(月)まで 〈試験科目〉専門科目/小論文・面接
								I期日程

*1 後期日程は、前期日程で定員を満たさなかった場合のみ実施します。

2023年度在学生情報

出身県別

■健康保育学科

関東 4人	茨城県	2
	埼玉県	1
	千葉県	1
中部 20人	新潟県	1
	石川県	3
	福井県	7
	長野県	3
	岐阜県	1
	静岡県	1
	愛知県	4
近畿 32人	三重県	3
	京都府	2
	大阪府	2
	兵庫県	24
	和歌山県	1
	鳥取県	14
	島根県	11
中国 99人	岡山県	59
	広島県	11
	山口県	4
	徳島県	8
四国 36人	香川県	3
	愛媛県	24
	高知県	1
	福岡県	1
九州 21人	佐賀県	2
	長崎県	6
	熊本県	1
	大分県	5
	宮崎県	5
	鹿児島県	1
	総 計	212
うち男子学生	21	

■看護学科

北海道4人	北海道	4
関東1人	千葉県	1
中部 9人	富山県	1
	福井県	2
	長野県	2
	静岡県	3
	愛知県	1
	滋賀県	2
	京都府	3
	大阪府	5
	兵庫県	47
近畿 61人	和歌山県	4
	鳥取県	23
	島根県	23
	岡山県	88
	広島県	45
	山口県	11
	徳島県	13
	香川県	6
	愛媛県	25
	高知県	2
中国 190人	福岡県	4
	佐賀県	3
	長崎県	8
	熊本県	5
	大分県	3
	宮崎県	3
	鹿児島県	3
四国 46人	徳島県	9
	香川県	5
	愛媛県	20
	高知県	1
九州 30人	福岡県	1
	佐賀県	2
	長崎県	6
	熊本県	1
	大分県	5
	宮崎県	5
	鹿児島県	1
総 計	341	
うち男子学生	20	

■地域福祉学科

北海道1人	北海道	1
東北 2人	宮城県	1
	福島県	1
関東 4人	茨城県	2
	群馬県	2
中部 21人	新潟県	1
	富山県	2
	石川県	3
	福井県	3
	山梨県	1
	長野県	1
	岐阜県	1
	静岡県	1
	愛知県	8
	三重県	1
	京都府	3
近畿 24人	大阪府	2
	兵庫県	14
	奈良県	1
	和歌山県	3
中国 96人	鳥取県	14
	島根県	11
	岡山県	49
	広島県	18
	山口県	4
	徳島県	9
四国 35人	香川県	5
	愛媛県	20
	高知県	1

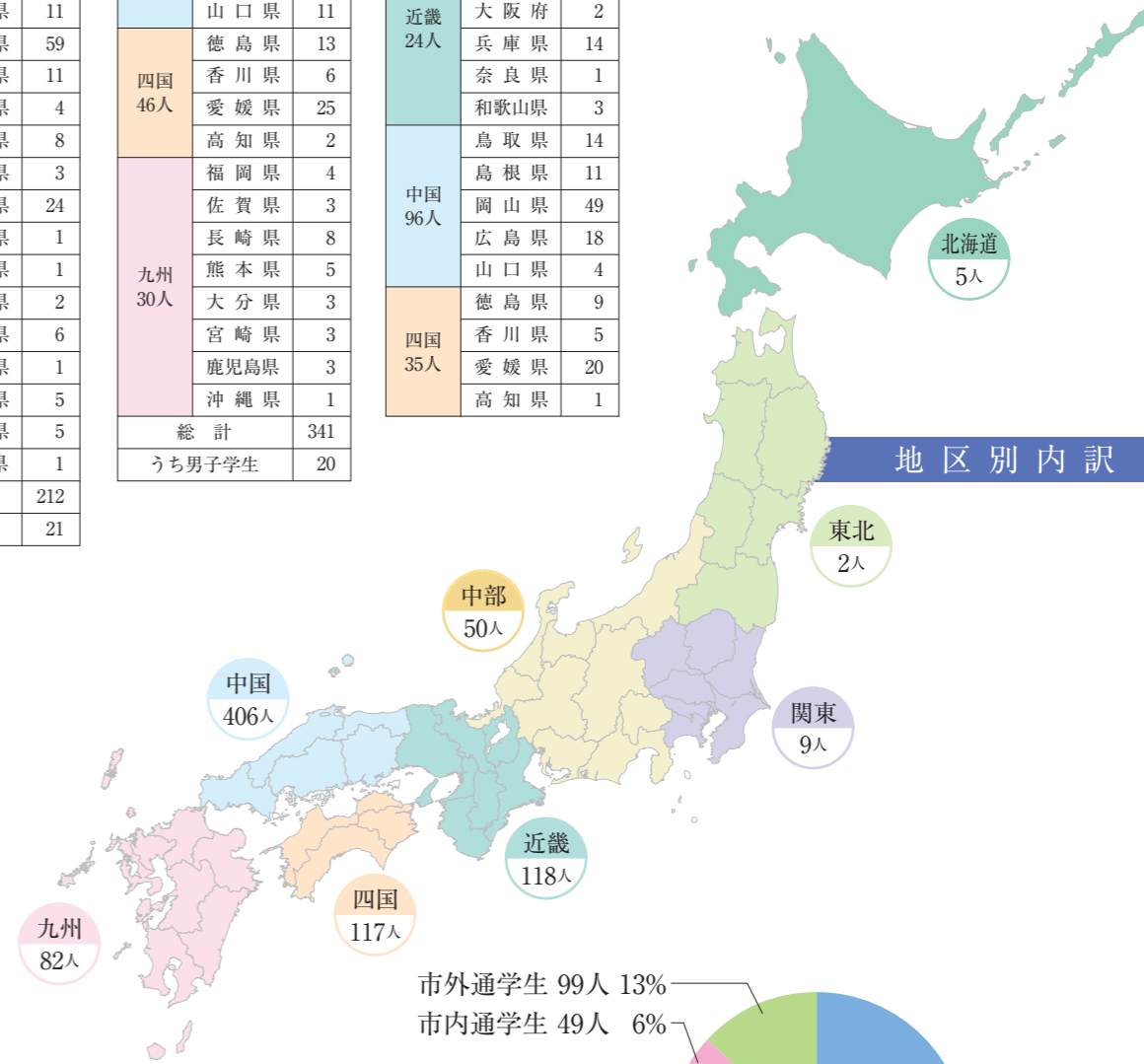
■助産学専攻科

中国6人	岡山県	6
総 計		6

■大学院

近畿1人	兵庫県	1
中国15人	岡山県	15
総 計		16
うち男子学生		2

九州 31人	福岡県	5
	長崎県	6
	熊本県	1
	大分県	6
	宮崎県	4
	鹿児島県	8
総 計	214	
うち男子学生	62	



通学形態 学生総数789人

学費・奨学金・授業料減免制度

【学生納付金】

初年度納入金	健康保育学科	看護学科	地域福祉学科	助産学専攻科	大学院
入学金		282,000円*1		169,200円*2	282,000円*1
授業料		486,000円		486,000円	535,800円
実習費		74,000円		—*3	—
後援会入会金		10,000円		10,000円*4	10,000円*4
後援会年会費		20,000円		20,000円	20,000円
合計		872,000円		685,200円	847,800円

■上記のほか、教科書や実習着等、実費負担の必要な物があります。(参考:10万円程度)

■入学時及び在学中に学生納付金が改定された場合には、改定時から新たな納付金額が適用されます。

■納入時期

・入学金は入学手続き期間内に納めてください。期間内に手続きを完了しなかった場合には、入学を辞退したものと取り扱います。

・入学手続きに関する書類は、合格通知に同封します。

・入学金以外の納入金は、前期5月末と後期11月末の2回に分けて納入となります。(後援会入会金は前期に一括)

*1 本人又はその保護者が、入学の1年以上前から継続して新見市内に住所を有する場合、並びに大学院では、本人が本学卒業の場合は、入学金が188,000円となります。

*2 本人又はその保護者が、入学の1年以上前から継続して新見市内に住所を有する場合、並びに本人が本学卒業生の場合は、入学金が112,800円となります。

*3 助産学専攻科の実習は、実費負担となります。(参考:10万円程度)

*4 本人が本学卒業生の場合は、後援会入会金は不要です。

2年次以降	健康保育学科	看護学科	地域福祉学科	大学院
授業料		486,000円		535,800円
実習費		74,000円		—
後援会年会費		20,000円		20,000円
合計		580,000円		555,800円

■前期5月末と後期11月末の2回に分けて納入となります。

■選択制の課程等を履修する場合は、実習費等が別途必要になる場合があります。

【奨学金】

高等教育の修学支援新制度の対象校になっています。該当の学生は授業料減免及び給付奨学金を受けることができます。また、日本学生支援機構などの奨学金制度もあります。詳細についてはお問い合わせください。本学独自の奨学金制度については下表のとおりです。

名称	種別	採用人数	金額	内容
新見公立大学 ふるさと育英奨学金 (申請先:新見公立大学)	給付	健康保育学科4名 看護学科5名 地域福祉学科4名	10万円(年額)	本学学部入学生の内、入試成績が優秀であり、かつ本学が定める家計基準を満たした学生に給付します。申請に基づき、入試種別ごとに選考します。
新見公立大学奨学基金 (申請先:新見公立大学)	貸与 (無利子)	制限なし	30万円(上限)	本学在学生在が国内外の研修等に参加する場合、または緊急な事情等により経済的に困窮した場合に貸し付けます。卒業までに返還する必要があります。
新見市看護学生 奨学支援金給付制度 (申請先:新見市)	給付 (条件付)	4名程度 (新入生・在学生含む)	6.5万円(月額)	新見市内の医療機関等で、看護師として勤務しようという意思のある看護学生に給付されるものです。卒業後、新見市内の医療機関等に4年以上勤務する必要があります。(市長が認める場合は、新見市内の医療機関等に4年以上勤務するまでの間、新見市外の医療機関等に5年以内従事することができます。)
新見市介護学生 奨学支援金給付制度 (申請先:新見市)	給付 (条件付)	4名程度 (新入生・在学生含む)	5万円(月額)	新見市内の介護事業所等で、介護福祉士として勤務しようという意思のある介護学生に給付されるものです。卒業後、新見市内の介護事業所等に3年以上勤務する必要があります。

【授業料減免制度】

次のいずれかに該当する学生は、授業料の全額又は半額が免除される制度があります。

(1) 経済的理由により学資の負担が困難であり、かつ学業優秀と認められる者

(2) 納期前6か月以内(新入生の場合は入学前1年以内)に、学資負担者が死亡または重度障害、災害その他これらに準ずる事由により、学資の負担が困難と認められる者

※免除実施可能額には上限があり、減免対象基準を満たしていても、減免を受けられない場合があります。詳細についてはお問い合わせください。

History

新見公立大学の歴史

- 1970(昭和45) 阿新圏域振興計画に「短期大学の誘致」策定
- 1973(昭和48) 新見市議会全員協議会で第3代新見市長 赤木孜一(写真1)が「短期大学設置」に関する所信表明
*本学では、各学科の首席卒業生に赤木孜一賞が授与されています。
- 1978(昭和53) 新見市立女子短期大学創設準備室発足
- 1979(昭和54) 阿新広域事務組合立設置準備室と名称変更し新発足
- 1980(昭和55) 新見女子短期大学開学 看護学科・幼児教育学科設置(写真2)
- 1991(平成3) 学生会館竣工
- 1996(平成8) 地域福祉学科新設
- 1999(平成11) 新見公立短期大学に校名を変更
看護学科・幼児教育学科共学
- 2000(平成12) 地域福祉学科共学
- 2004(平成16) 地域看護学専攻科新設
- 2005(平成17) 1市4町合併に伴い新見市立の短期大学に
- 2006(平成18) 大学評価・学位授与機構から認証評価(公立短期大学 第1号)
- 2008(平成20) 公立大学法人化
新見市学術交流センター(附属図書館)竣工
- 2010(平成22) 新見公立大学開学 看護学部看護学科設置
- 2012(平成24) 大学基準協会から認証評価(短期大学)
地域看護学専攻科廃止
- 2014(平成26) 大学院開学
- 2015(平成27) 助産学専攻科開設
- 2016(平成28) 大学基準協会から認証評価(大学・大学院)
一般財団法人倉敷成人病センターと連携協力に関する協定を締結
- 2017(平成29) 看護学部を健康科学部へ名称変更
- 2019(平成31) 健康科学部地域福祉学科・健康保育学科設置(全学4年制大学化)
名寄市立大学(北海道)と学術交流協定を締結
- 2020(令和2) 新見公立短期大学閉学
新棟・地域共生推進センター棟完成(写真3)
開設40周年
- 2022(令和4) NiU新見駅西サテライト開設
- 2023(令和5) 大学院 健康科学研究科に名称変更
看護学専攻(博士後期課程)・地域福祉学専攻(修士課程)を開設

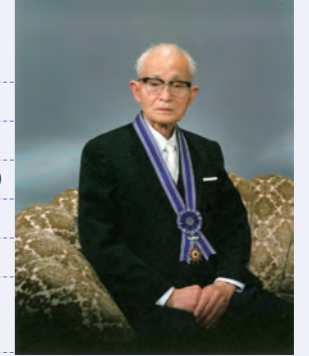


写真1:第3代新見市長 赤木孜一



写真2:建学の碑



新見公立大学全景



写真3:地域共生推進センター棟

Information

OPEN CAMPUS 2023

キャンパスを実際に見てみよう!

第 1 回

7/17 月祝

第 2 回

8/6 日

第 3 回

8/20 日



日時
12:30 ~ 15:30
(受付 11:30 ~)

会場
本学キャンパス

内容
 ■大学紹介 ■学科紹介 ■実習・実技体験コーナー ■学生相談会
 ■個別なんでも相談コーナー
 ~入試・取得できる資格・学生生活・就職状況 等々~
 *詳しくは、ホームページでご確認ください。

Present

オリジナルグッズ
入試過去問題集
等

ホームページ
<https://www.niimi-u.ac.jp/>

QRコードで最新情報をチェック!

- 大学概要・学科紹介
- 入試案内・出願状況・合格発表
- オープンキャンパスのお知らせ
- Web 個別相談会のお知らせ
- その他新着情報 等々



資料請求方法

1. テレメールで請求する場合

資料請求用 QR コード (資料請求番号の入力不要)

●テレメールのサイトにアクセスしてください。
<https://telemail.jp>

*大学のホームページから「テレメール」にアクセスすることもできます。



資料名	資料請求番号
大学案内	566240
入学者選抜要項	950930
入学者選抜要項・大学案内	950940

2. 大学に郵送で請求する場合

封筒の表に「資料請求」と朱書きし、次の3点を大学まで郵送してください。届き次第、資料を発送いたします。

- ①郵便番号・住所・氏名・連絡先電話番号・志望学科・送付を希望する資料名(大学案内・入学者選抜要項)を記入した紙片
- ②送付先を宛名書きした角型2号の返信用封筒
- ③郵便切手(大学案内と入学者選抜要項のどちらか一方のみなら215円分、両方なら310円分)

*その他の資料をご希望の際の郵送料については、事前にメールか電話でお問い合わせください。
 (送付先)〒718-8585 岡山県新見市西方1263-2 新見公立大学 学生課入試係

問い合わせ先

資料請求や入試についてのお問い合わせは、メールやお電話で受け付けています。

E-mail
nyushi@niimi-u.ac.jp

学生課入試係
 ☎0867-72-0634
 月曜から金曜の8:30~17:00 (祝休日を除く)

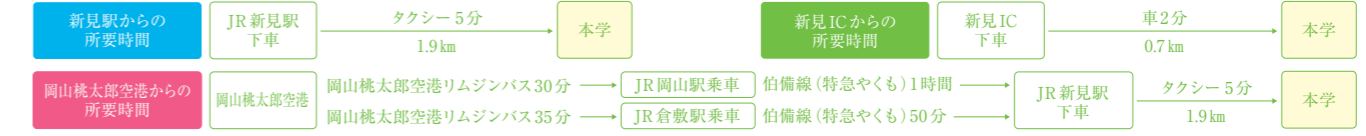
AccessMap

高速道路
 新幹線
 岡山桃太郎空港

本学のある新見市は、中国地方のほぼ中心に位置しています。JR新見駅が市内にあり、西日本を横断する中国自動車道の新見ICも本学から車で2分の位置にあります。

本学は交通のアクセスが非常に便利です

JR利用 新見駅までの所要時間		車利用 新見ICまでの所要時間				飛行機利用 岡山桃太郎空港までの所要時間	
岡山	約1時間	大阪	約3時間	福山	約1時間30分	羽田	約1時間15分
倉敷	約50分	姫路	約2時間	広島	約2時間	那覇	約1時間50分
東京	約4時間30分	佐用	約1時間30分	鳥取	約2時間30分	札幌	約1時間50分
名古屋	約2時間30分	岡山	約1時間30分	米子	約1時間30分		
新大阪	約2時間	倉敷	約1時間30分	松江	約2時間		
広島	約1時間30分	三次	約1時間	高松	約2時間		
鳥取	約2時間						



*交通アクセス、所要時間などは諸事情により変わることがあります。(JR利用の所要時間に乗り換え時間は含まれません)

講義開始時刻が9時20分で、電車通学に対応しています。